

**РОССИЙСКАЯ АКАДЕМИЯ ЕСТЕСТВЕННЫХ НАУК  
АКАДЕМИЯ НООСФЕРНОЙ НАУКИ И ОБРАЗОВАНИЯ  
МЕЖДУНАРОДНАЯ АКАДЕМИЯ СВЯЗИ**

**Б.А. Астафьев**

**Серия: Теория Творения  
и генетического единства Мира**

**Книга 1**

**МИРОВОЗЗРЕНИЕ  
НОМО МЕНТИС –  
ЧЕЛОВЕКА  
МУДРОГО**

**МОСКВА 2011**

УДК 130.123

ББК 15.56

А91

**Б.А. Астафьев.**

**А91 Мировоззрение Homo mentis – человека мудрого. Книга 1. – М.: Институт холодинамики, 2011. – 68 с.: илл. (Серия «Теория Творения и генетического единства Мира»).**

Научный редактор: доктор психологических наук, действительный член Российской академии естественных наук и Ноосферной академии науки и образования проф. Н.В. Маслова

Это книга о трагедии Земли и землян, восторга познания тайн Мира, надежды и веры в успешное преодоление грядущих штормов, рифов и землетрясений, о рождении высокодуховного и всемогущего Homo mentis – Человека мудрого!

В ней в краткой форме изложены основы Теории Творения и генетического энергоинформационного единства Мира – основы мировоззрения будущего человека – Человека мудрого. В отличие от Homo sapiens – человека разумного он будет отличаться многими превосходными качествами. Главное же его качественное отличие – это осознание себя мощной творческой Личностью, строящей мир людей в соответствии с Всеобщими Законами Мира.

## ОГЛАВЛЕНИЕ

ЭРА Homo mentis – ЧЕЛОВЕКА МУДРОГО .....	4
1. Основные положения Теории Творения и генетического энергоинформационного единства Мира (ТТГЕМ) .....	6
2. О системном познании Мира и Космоса .....	10
3. О Боге .....	14
4. Мировая эволюционная константа .....	16
5. Божественный Базовый Геном Мира .....	18
6. Голографический Мир.....	21
7. Явление пресс-стратификации энергий и энергоматерии .....	23
8. Фрактальная система Мира .....	25
9. Что такое масса? .....	26
10. Нейтринная информационная система .....	28
11. Эволюционный конус. Что он описывает? .....	33
12. Влияние эволюционных космических циклов на эволюцию Земли и её биосферы. Стратегические прогнозы .....	42
13. Вытекающие из Теории Творения и генетического энергоинформационного единства Мира выводы о структуре атомов .....	46
14. Фундаментальные характеристики Мира .....	47
15. Краткие итоги .....	51
Библиография .....	56
Глоссарий .....	58

*“Задачей науки должно являться не только изучение научной истины, не только развитие научных представлений о Вселенной – её задачей должно быть освоение научных истин и научного мировоззрения в их приложении к потребностям жизни. Проникая в понимание законов Мира, ... [наука] увеличивает силу человечества, и это увеличение, само по себе, есть, по существу, основа её дальнейшего движения вперёд... На части природы, доступной влиянию человеческой жизни, были созданы те основные параметры научной мысли, которые позволили подойти к величайшим измерениям Космоса и к тончайшим количественным учётам материи и энергии”.*

(В.И. Вернадский)

## **ЭРА Homo mentis – ЧЕЛОВЕКА МУДРОГО**

В декабре 2012 года завершается полный цикл развития Земли. Он длился 4817 млн. лет. Всех волнует вопрос: что ждать? А может быть пронесёт “на авось”? А может быть это всё досужие выдумки, и не стоит на это обращать внимание?

Многочисленные сообщения и публикации всё же заставляют человечество задуматься о прогнозах. Расчёты, построенные на основе открытых нами Мировой эволюционной константы и эволюционных космических циклов, в том числе эволюционного цикла Земли, указывают на то, что эти прогнозы весьма серьёзны. И следует особое внимание обратить на профилактику возможных *тяжёлых* стихийных и антропогенных катастроф.

Кроме того, в октябре 2013 года наша планета завершит свой очередной 25977-летний прецессионный цикл. Связанный с ним квантовый переход также будет сопровождаться тяжёлыми катастрофическими природными, стихийными и антропогенными событиями.

В результате с конца декабря 2012 по конец октября 2013 года наша планета входит в новые циклы своей эволюции. Начнётся новый этап её жизни, в том числе биосферы Земли. Будущее покажет, какие изменения произойдут. Однако уже сейчас очевидно, что наша планета, будучи мощным разумным космическим телом и управляемая ещё более мощными системами: Солнцем, Галактикой и Вселенной, постарается освободиться от всего негативного, что отягощало её жизнь, особенно с начала XIX века, т. е. с момента развития промышленности, паровых машин, железнодорожного транспорта и т.д., а в XX веке – созданием атомной промышленности, генноинженерных продуктов, интенсивнейшей откачкой нефти и газа из земных недр и, что особенно опасно, – со дна морей и океанов. Неуправляемая Законами Мира безудержная волюнтаристская деятельность человечества уже привела экологию планеты на грань катастрофы. И, естественно, возникает вопрос: в чём же истинная причина такого положения дел? Ответ напрашивается: причин несколько. Это:

- отсутствие понимания того, что человечество – одна из бесчисленного множества подсистем Единого Мирового Организма;
- отсутствие научно обоснованного доказательства бытия Мирового Духа – Бога-Творца, создавшего Мир и управляющего им;
- отсутствие мировоззренческой базы, в основу которой положены Базовый Геном Мира, Всеобщие Законы Мира и вытекающие из них Общие законы человеческого общества;
- отсутствие системы образования и воспитания, созидающих психически, нравственно и телесно здорового человека-личность, способного в полном объёме раскрыть свой творческий потенциал, живущего и действующего в соответствии с Законами Мира;
- эгоизмом и эгоцентризмом современного человека.

Итак, важнейшую роль в жизни человечества играет мировоззрение. Его основой является Теория Творения и генетического единства Мира (ТТГЕМ). Без осознания этой фундаментальной, утверждающей жизнь на Земле истины дальнейшее существование человека на Земле будет прекращено.

Каким мы видим человека будущего *Homo mentis* (Человека мудрого), идущего на смену *Homo sapiens* (человеку разумному), а в настоящее время в большинстве своём – *Homo nonsapiens* (человеку неразумному)?

Грядущий Человек мудрый – любимый сын Матери-Земли соблюдает Законы Мира. Он знает, что Мир рождён и создан Творцом, спланирован Им и постоянно руководим Им. Человек мудрый знает и всегда помнит, что каждая его мысль, каждое действие фиксируется Творцом, Сотворцами и их космическими помощниками и записываются на скрижалях Пространства. Знает, что он является клеточкой в едином Мировом Организме. Обладает волей. Его мировоззрение и добрая воля не позволят ему нарушать Законы Мира. Он благодарен Творцу за тот мир, в котором обитает и стремится сохранить красоту и благодать созданного Творцом Мира.

## **§ 1. ОСНОВНЫЕ ПОЛОЖЕНИЯ ТЕОРИИ ТВОРЕНИЯ И ГЕНЕТИЧЕСКОГО ЭНЕРГОИНФОРМАЦИОННОГО ЕДИНСТВА МИРА (ТТГЕМ) [12]**

1) Мир рождён Мировым Духом-Творцом. Какие-либо случайности в Творении и эволюции Мира исключены.

2) Жизнь – бытие Энергии Мирового Духа.

3) Начало эволюции Мира знаменует рождение Мировым Духом – Богом-Творцом двух эталонных энергетических  $\pi$ -шаров с противоположными спинами, синхронно взаимодействующих.

4) Мировой Дух – Бог-Творец – Ум, Высший Иерарх Мира и Родоначалник генетики Мира, раскрывший Миру Божественный Базовый Геном Мира, а в последующем – Божественный Базовый

Геном Космоса. Локализуется Мировой Дух-Творец в сформированном Им Ядре Мира.

5) Мировой Дух-Творец, воплощённый в Божественном Базовом Геноме Мира, – основа и источник Всеобщих Законов Мира.

6) Распределённый в системах Мира Мировой Дух-Творец (РМДС) является основой генетической информации, воплощённой в духовно-квантовой эпигеномной<sup>1</sup> геном-константе  $CrP_q$  всех систем Мира, независимо от уровня их развития. Именно  $CrP_q$  является главным составным элементом – базисом генов геномов систем и, дополненная онтогенетическими приобретениями, передаётся по наследству последующим поколениям. Именно в духовноквантовой  $CrP_q$ -константе систем хранится запись об их генеалогии.

7) Первой элементарной энергетической системой Мира – является протоэнергон с воплощённым в нём Божественным Базовым Геномом Мира.

8) Все системы Мира энергетически прессицированы (послойное сжатие энергии). Каждый последующий слой по мощности квантово (на порядок и больше) превосходит предшествующий слой, периферийно по отношению к нему расположенный.

9) Протоэнергоны организуются в духовноэнергокристаллические суперблоки, каждый из которых содержит  $183601 \cdot 10^{27}$  протоэнергонов. Эти суперблоки нерасторжимы и объединены сильными духовномагнитными связями.

10) Мир – духовный биокристалл, как и каждый его эволюционирующий элемент или система.

11) Мир голографичен.

12) Все системы Мира, начиная с протоэнергонов, имеют собственную (имманентную) душу, чутко с позиции гармонии, оценивающую окружающий мир.

---

<sup>1</sup> Эпигенетический компонент генома системы (эпигеномный) – приобретённый в ходе эволюции. Эпигеномная составляющая каждой системы Мира и отражающая её геном-константа  $CrP_q$  – индивидуальны.

13) Мир эволюционирует циклично, с постоянным ускорением, определяемым Мировой эволюционной константой.

14) Базовый Генوم Мира и геномы его подсистем – эволюционирующие энергетические организмы. Их основными функциями являются: 1) передача генетической информации; 2) формирование надстроечной (эпигеномной) эволюционирующей системы, которой Божественный Базовый Генوم Мира управляет; 3) накопление генетической информации в процессе развития систем с фиксацией её в духовно-квантовой геном-константе  $CgP_q$  и голографических структурах генома системы, в каждом её элементарном блоке и суперблоках, в каждой клетке многоклеточных организмов (в соответствии с Законом фрактального подобия); 4) сохранение накопленной генетической информации в моменты квантовых сжатий энергий мегасистем (Мира, вселенной, галактики) и их выведением на новый, эмерджентный, уровень.

15) Миру Космоса предшествовал духовноэнергетический Мир Протоса.

16) Первым формированием Мира Космоса стала витачастица – первичный атом водорода.

17) Космос включает около 100000 вселенных (по К.Э. Циолковскому). Космос – единый эволюционирующий энергетически стратифицированный динамичный организм, рождённый, управляемый и объединённый Мировым Духом-Творцом. Космос состоит из разного духовно-иерархического ранга информационно взаимодействующих тел – ядер вселенных, галактик, звёзд и планет, включающих иерархически ранжированные и взаимодействующие системы тонкоматериального и атомно-молекулярного миров.

18) Кристаллоячееистое Пространство – это духовноэнергетический Мир Протоса, постоянно взаимодействующий с духовным, энергоматериальным Миром Космоса.

19) Управление Космосом носит иерархически-эстафетный характер.

20) Организм – это мультифункциональная единая духовно-генетическая система. Хромосомы – надстроечные органические генетические структуры органических систем, вмещающие в себе



всю духовногенетическую информацию предшествующих поколений данной системы, записанную в атомах системы, начиная от Первого Протоэнергона.

21) Нуклоны (протоны, нейтроны) и электроны конкретной галактики, вселенной отличаются от таковых в других аналогичных макросистемах по числу оболочек, степени их сжатия и по своему филоонтогенезу.

22) Все эволюционные формы космических систем индивидуализированы и бесконечно разнообразны. Каждый атом, молекула, “элементарная” частица имеет индивидуальную филоонтогенетическую характеристику

23) Системы тонкоматериального мира являются носителями генетической информации, записанной в виде голограмм на их энергокристаллах и в их индивидуальном духе.

24) Души микросистем, включая человеческие, реинкарнируют.

25) Взаимосвязанная генетическая эволюция тонкоматериального и атомно-молекулярного миров осуществляется при доминирующем положении систем тонкоматериального мира, через которые и посредством которых осуществляется также космическое управление и космический отбор систем атомно-молекулярного мира, включая органический мир.

26) Космос имеет иммунную систему, защищающую его от болезней и систем, нарушающих Законы Мира

27) Мировая информационная система духовна и основана на фиксации информации на энергокристаллах конкретных систем. Её элементы: 1) источник информации, 2) энерговолновая (нейтринная<sup>2</sup> и электромагнитная) система передачи единой кодированной энергобуквенной информации, 3) принимающий информацию аппарат систем, 4) система голографически организованной памяти, хранящей информацию и способной пополнять её о каждом текущем событии, данном явлении, образе и т. д., 5) система извлечения информации из памяти, 6) система духовнонейтринной кросс-

---

<sup>2</sup> См. § 10.

коррелятивной обработки информации и сравнение её с информацией о данном явлении, событии, хранящихся в памяти системы, 7) система интегрированной оценки информации и выдачи решения, 8) система обратной информационной связи.

28) Мир голографичен<sup>3</sup>.

29) Ядро Мира с населяющим его Мировым Духом-Творцом обладает Всеми́рным духовным притяжением. С момента формирования в Ядре Мира Ядра Космоса Оно приобрело свойство гравитации.

30) Гравитация – взаимное духовное притяжение энерго-материальных частиц, обусловленное гравитоном и имманентно присущей ему левовращающей энергией распределённого Мирового Духа.

31) Наша Галактика прошла 27 полных эволюционных циклов [7, 9, 12, 13]. Каждый из них завершался рождением дополнительной энергетической страты (оболочки) у Галактического Духа и Его внутрисистемных ответвлений. Одновременно происходило тотальное стратифицированное сжатие кристаллизованных энергий Галактики с увеличением мощности Духа и всех остальных компонентов Галактики, включая системы атомно-молекулярного, тонкоматериального миров и галактического Пространства, в  $\pi^2$  раз.

## § 2. О СИСТЕМНОМ ПОЗНАНИИ МИРА И КОСМОСА

Выдающийся отечественный учёный В.И. Вернадский писал: “Стремление к системе, к логической стройности научных проблем... является и плодотворным, и правильным, Умение ставить в этих пределах новые проблемы и их вводить в рамки научно строяемого Космоса – есть то великое искусство мастера, которое двигает вперёд научную мысль” [16].

---

<sup>3</sup> См. § 6.

Наши исследования позволили развить идею В.И. Вернадского о системном, научном познании не только Космоса, но и Мира в целом и создать стройную логически обоснованную систему<sup>4</sup> Мироздания, опирающуюся на достижения наук.

Выдающийся отечественный системолог-естественник академик Ю.А. Урманцев писал: “Внутренняя логика развития постижения [Мира], приведшая к необходимости представления и исследования Мира как Системы систем, а в этой связи и Системы вообще – это означает необходимость перехода к новому этапу развития науки” [29]. Если же строить Систему систем, которой может быть только Система Мира в целом, то надо было сначала познать основы Мироздания. Не сделав этого, невозможно было построить Систему систем, так как оставались непознанными важнейшие, основоположные проблемы Мироздания.

Всем принципам системологии удовлетворяет созданная нами Теория Творения и генетического энергоинформационного единства Мира (ТТГЕМ), которая, по сути, является Системой систем – Единой Системой Мира. Рассмотрим её детально. Впервые системологический анализ ТТГЕМ был осуществлен академиком Н.В. Масловой [23-26]. В настоящем издании он нами существенно дополнен.

**I. Объектами изучения ТТГЕМ** являются Мир, Божественный Базовый Геном Мира (ББГМ), Мировая эволюционная константа – Божественный алгоритм эволюции, Всеобщие Законы Мира [4, 7, 12].

**II. Предметом исследования ТТГЕМ** являются организация и оптимизация жизни и творчества человеческого социума на Земле, Общие законы человеческого общества, все направления

---

<sup>4</sup> Система – целое, составленное из взаимодействующих элементов, объединённых отношением их единства на основе правил композиции, а естественные системы – на основе Единых Законов Мира. Все естественные системы – иерархически организованы и управляемы. Все естественные системы способны к самовоспроизводству.

жизнедеятельности человека в биосфере Земли и их оценка с позиции Всеобщих Законов Мира.

**III. Методами исследования, использованными при построении ТТГЕМ,** являются сакрально-интуитивный, индуктивно-дедуктивный, дедуктивно-индуктивный, ассоциативно-аналитический, кросс-коррелятивный энциклопедический научного анализа, математический, статистический, системноаналитический, эволюционнокосмический, историко-панорамный и др.

**IV. Элементами ТТГЕМ** являются Божественный алгоритм эволюции, Божественный Базовый Генотип Мира (ББГМ), первичная система докосмического Мира Протоса – протоэнергон, первичный атом водорода (вита-частица), протон, электрон и др. [32, 4, 7, 12].

**V. Отношения единства ТТГЕМ** определены ББГМ и Всеобщими Законами Мира [4, 7, 12, 13].

**VI. Законы композиции в ТТГЕМ** определены ББГМ.

**VII. Функциональной целью ТТГЕМ** является оптимизация жизнедеятельности человечества, сохранение планеты Земля и жизни на ней [4-13].

**VIII. Фундаментальными характеристиками ТТГЕМ** являются:

– **Всеобщность:** приложима к любым процессам и явлениям жизни систем Мира.

– **Универсальность:** возможность использования её при планировании и оценке полученных результатов исследований в любых областях человеческой деятельности.

– **Интегральность:** объединяет в себе все ранее существовавшие теории, гипотезы, так как только она исходит из единой естественной базы построения Мира – Божественного Базового Генотипа Мира [12].

– **Системность:** ББГМ и расчёты, выполненные с использованием Мировой эволюционной константы, позволили объяснить и доказать единство Мира, и охарактеризовать ТТГЕМ как Систему систем, так как все остальные системы подчиняются этой Мировой Системе.

– **Креативность:** является основой для творчества в любых областях деятельности человечества, но с учётом Всеобщих Законов Мира и пониманием того, что человечество представляет собой, по сути, маленькую клеточку в Едином Мировом Организме и потому не должно уподобляться раковой клетке.

– **Целесообразность и необходимость:** так как указывает направления жизнедеятельности, отвечающие требованиям Всеобщих Законов Мира, что только и обеспечивает счастливую жизнь настоящих и будущих поколений людей и гармоничное бытие с биосферой Земли.

– **Научность:** строгая обоснованность и научная доказательность всех основных положений ТТГЕМ. А так как ТТГЕМ – это Система систем, то её положения являются основополагающими для всех наук.

– **Методологичность:** помимо известных, широко распространённых методов научного исследования (индуктивно-дедуктивного и индуктивно-интуитивного, ассоциативно-аналитического, математического, статистического и др.), ТТГЕМ, являясь методологической базой научного исследования, вводит в научный оборот методы: духовно-нравственный, кросс-коррелятивный универсально-энциклопедический, сакрально-интуитивный, мировой алгоритмический – Мировую эволюционную константу, всемирного генетического единства, оценки синхронизации жизнедеятельности систем Мира и соблюдения гармонии.

– **Идеологичность:** обосновывая и доказывая единство Мира, его управляемость Мировым Духом-Творцом, ответственность перед Ним за мысли и дела, ТТГЕМ является идеологической базой для организации жизни человеческого социума абсолютно во всех его областях и направлениях жизнедеятельности.

– **Прогностичность:** мировоззренческие основы личности и общества, ориентированные на ТТГЕМ, а также мощное расширение познавательных возможностей человечества в связи с введением в методологию научного исследования сакрально-интуитивного метода с опорой на Законы Мира и Закон периодизации эволюции с входящим в его состав Мировой эволюционной константой расширяет

возможности прогноза социальных и природных событий и регулирует планирование и проведение предупредительных мероприятий.

– **Аксиологичность**, основанная на Божественном Базовом Геноме Мира и на Всеобщих Законах Мира ТТГЕМ, даёт устойчивое представление о предпочтительных ценностях, благах, о направлениях исследований, направлениях развития, методах образования и воспитания и т. д. – наиболее значимых для человечества, воспитания духовно-нравственной основы человека и общества в целом.

– **Акмеологичность**: будучи высшим достижением человечества в познании Мира, ТТГЕМ занимает вершинное положение во всех направлениях жизнедеятельности человечества.

### § 3. О БОГЕ

*“Нет иного Бога, кроме Единого... Но у нас один Бог Отец, из Которого все... Которым все, и мы Им”.*

(I Кор. 8: 4-6)

*“Бог – Творец всего мира; Он обо всем заботится; у Него ключ<sup>5</sup> от неба и земли”*

(Коран, 39: 63).

В разных религиях проводится мысль, что для познания Бога необходимо, прежде всего, познать себя, а познав в полноте самоё Я, мы станем способны познать Единое.

Мы провели всестороннее исследование о Рождении и Творении Мира [4, 7, 9, 12]. Наш путь познания таинства рождения Мира – путь блуждания в мировом лабиринте. Путеводной звездой нам служил Базовый Геном Мира. Важнейшую роль в понимании того, как изначально творился Мир, сыграли следующие элементы Теории Творения и генетического энергоинформационного единства Мира:

– рождение вита-частицы – первой частицы Мира Космоса [7, 9, 12];

---

<sup>5</sup> Единый Закон Мира.

- открытие процесса рождения первой эволюционирующей (в соответствии с Божественным Базовым Геномом Мира) системы Мира – протоэнергона и его структуры [7, 9, 12];
- открытие и расшифровка процесса рождения нейтринной информационно-энергетической системы и её особенностей [7, 9, 11, 12];
- представление о рождении первой Мировой системы – Мирового Духа-Творца и двух рождённых Им  $\pi$ -шаров с противоположными спинами, встречно-параллельно и синхронно вращающихся, циклично излучающих равные кванты энергий [12].

Исключительная точность всех этих процессов и их рациональность, высочайшая прогностичность оптимальных путей развития Мира, создание системы управления Миром, исключающей волюнтаризм и эклектизм, – всё это даёт нам основание прийти к следующему заключению.

Бог существовал вечно. Первично Он занимал центральный Локус Мирового энергетического Пространства. У Него изначально существовали или знание, или интуиция того, как строить Мир, какими путями он будет развиваться, какие механизмы будут ускорять эволюцию, и что будет тормозить её, как создать наиболее эффективную систему управления, как в бесконечное число раз усилить мощность изначально существовавшей энергии Мира и т. д.

**Итак, Бог – вечно существующий Мировой Дух-Творец – единый Бог, Родоначальник и Иерарх Мира. Мощность энергии Бога-Творца в бесконечное число раз превосходит мощность управляемых Им систем Мира, включая Сотворцов, что обусловлено бесконечной степенью пресс-стратифицированности Его энергии.** Это качество было создано Им в процессе эволюции. Именно это обстоятельство позволяет Ему управлять всеми системами Мира, мгновенно решать все проблемы необъятного Мира, каждого его элемента и мгновенно принимать оптимальные решения, касающиеся эволюции мега-, макро-, а при необходимости и микросистем Мира.

Ключевым организующим центром Творца стал Первый Протоэнергон, кодированный Базовым Геномом Мира, и созданный на

его основе Первый Суперблок со стандартным количеством прото-энергонов.

Возможности Бога-Творца были усилены созданием Им Ядра Мира с огромным числом локусов, управляющих каждый своими вселенными и галактиками и объединённые Мыслью и Энергией Мирowego Духа – Бога-Творца.

Под термином “Бог” понимают также космические сущности, занимающие высокое иерархическое положение в системах тонкоматериального мира, решающие судьбы систем, в том числе человека и человечества, в соответствии с Законами Мира.

“Итак, будьте совершенны, как совершенен Отец ваш Небесный” (Мат. 5: 48).

#### § 4. МИРОВАЯ ЭВОЛЮЦИОННАЯ КОНСТАНТА

*“Всё наше знание – самооткровение Природы, а все наши возможности – результат взаимодействия с Природой, имеющей божественное происхождение”.*

(Парацельс)

Мировая эволюционная константа открыта нами в 1995 году [31]. Она же – Божественный алгоритм эволюции:

$$\text{CrC}_e = \text{Cr}[\text{P}_q : (\pi - \text{F})] = \text{CrP}_q : \text{Cr}(\pi - \text{F}) = 0,41789734263\dots,$$

где **Cr** – символ Творца (от лат. Creator – создатель), константное число  $\pi = 3,1415926536\dots$  – эталонное количество (объём) энергии<sup>6</sup>. Это эталонный энергетический двоичный ген Бога-Творца,

---

<sup>6</sup> Со времени Архимеда число  $\pi$  стало символом расчётов окружности, площади круга, объёма сферы. Фактически же **число  $\pi$  отражает объём энергии**, так как весь Мир – это энергия, бытие энергии. В Мире нет пустоты, вакуума. Всё – энергия. **Математика есть наука о распределении и соотношении энергий тел в разных объёмах, степенями её сжатия и с разными (+ и –) зарядами.** Так как в Мире всё – живое, всё



давший начало эволюции Мира. Двоичный потому, что Мировой Дух – Бог-Творец одновременно породил два  $\pi$ -шара с лево- и правовращающимися спинами (см. энергетическую формулу Генконстанта  $F = 0,618033989\dots$  – объём энергии, выраженный числом Фибоначчи – золотого сечения  $(0,196726\dots$  часть по отношению к эталонному числу  $\pi$ ). Геном-константа  $P_q = 1,05458846\dots$   $(0,335686\dots$  часть по отношению к числу  $\pi$ ) – духовногенетическая квантовая константа.

Численное выражение  $0,417897343$  – это отношение количества энергии, содержащегося в духовногенетическом кванте  $CrP_q$ , к энергии энергона<sup>7</sup>, выраженного формулой  $Cr(\pi - F)$ .  $CrC_e$  – это, по сути, **Божественный Геном непрерывно и дискретно нарастающего темпа эволюции систем Мира, или Божественный алгоритм ускорения эволюционного развития Мира и его систем.** Заметим, что темп эволюционного развития систем нарастает не только потому, что по мере приближения к квантовой точке К эволюционного конуса (см. рис. 1) происходит мощная концентрация творческой энергии, но и потому, что эволюция сопровождается периодическими квантовыми сжатиями энергий Мирового Духа-Творца, в том числе распределённых в системах Мира.<sup>8</sup>

Если рассматривать  $C_e$  просто как эволюционную константу, по-видимому, достаточно обозначить её символом  $C_e$ . Если же вникнуть в суть, то её непременно следует писать совместно с сим-

---

– энергия, то математика – наука о жизни энергий Мира, т. е. фактически энергоматематика [12].

<sup>7</sup> **Энергон** – энергетический шар в объёме  $\pi = 3,14159265359$ , усечённый на объём энергии, вмещающейся в шаре объёмом, соответствующим энергетической константе золотого сечения  $F = 0,61803398875$ . Энергоны входят в состав протоэнергона. Два встречно направленных потока энергии с противоположными спинами (т. е. лево- и правовращающиеся) распределённого в  $\pi$ -шарах Мирового Духа, в точке их пересечения сформировали энергоны с противоположными спинами. Ось вращения энергонов расположена перпендикулярно оси вращения распределённого Духа системы. Эту первичную энергетическую систему Мира мы назвали протоэнергоном [12].

<sup>8</sup> Подробнее об эволюционном конусе см. § 11.

волом Творца, т. е. как  $CrC_e$ , так как она отражает количество энергии, захват которого эволюционирующей системой из окружающей среды достаточен, чтобы излучить квант репродуктивного генома  $CrP_q$ . Кроме того, в процессе эволюции взаимодействуют две энергии, управляемые распределённым в системе Мировым Духом-Творцом (РМДС), – стимулирующая энергия (с правым спином) и творяще-созидающая энергия (с левым спином). При этом мощность творяще-созидающей энергии в Мире Космоса обязательно должна превосходить мощность стимулирующей энергии на константу гармонии  $F$  (золотого сечения). Только при этом условии система будет успешно развиваться, а не разваливаться, болеть и погибать.

## § 5. БОЖЕСТВЕННЫЙ БАЗОВЫЙ ГЕНОМ МИРА

*“Как единый воздух, вступая в мир, становится самым естеством каждой природы, так и единое Я, принадлежа самай природе каждого естества, есть сокровенное Я всего сущего и пребывает также и вне”.*

(Древнеиндийская “Катха-упанишада”, II, V, 10).

“Царство Божие внутри вас есть”.

(Лук. 17: 21).

Базовый Генотип Мира открыт нами в 2002 году [7]. Вниманию читателя представим энергетическое выражение (формулу)

### **Божественного Базового Генома Мира (ББГМ):**

$$\begin{array}{c}
 Cr' P_{q(\sin+ dex)} \\
 \uparrow \\
 [P_q : (\pi - F)]_{\sin} \leftrightarrow Cr \leftrightarrow [P_q : (\pi - F)]_{dex} \text{ pen/t}
 \end{array} \quad (1)$$

где индексы-символы “**sin**” и “**dex**” (от лат. sinister и dexter – левый, правый) указывают, соответственно, на левый и правый спины (направление вращения) энергонов, излучающих энергетические ду-

ховногенетические кванты  $\text{CrP}_q$  соответственно с правым и левым спином;  $\text{Cr}'$  – символ Бога-Творца в его новом воплощении в системе, рождённой материнской системой  $[\text{P}_q : (\pi - \mathbf{F})]_{\text{sin}} \leftrightarrow \text{Cr} \leftrightarrow [\text{P}_q : (\pi - \mathbf{F})]_{\text{dex}}$ . Обратим внимание на троичность этой основы Божественного Базового Генома Мира – божественного воплощения в первичной системе Мира – протоэнергоне, включающим Мирового Духа-Творца и рождённых Им энергонов:  $[\text{P}_q : (\pi - \mathbf{F})]_{\text{sin}}$  и  $[\text{P}_q : (\pi - \mathbf{F})]_{\text{dex}}$  с излучаемыми ими духовногенетическими квантами  $\text{P}_q$ . Будучи основой генома любой системы Мира, ББГМ является первоначалом Божественного Творения Мира и духовноэнергетическим двигателем эволюции;

$\text{pen/t}$  – мера мощности энергии, воплощённой в Базовом Геноме Мира и в излучаемом кванте<sup>9</sup> [11].

Приведённая выше формула ББГМ описывает взаимодействие двух противоположно эволюционирующих симметрично-равновесных Энергий Мирового Духа – право- и левовращающейся.<sup>10</sup> Связующим и организующим центром (кernом – зерном) системы является Мировой Дух-Творец и Его духовные аксоны (ответвления) в рождённых Им протоэнергонах. Именно Мировой Дух, а в последующем и рождённые Им системы излучают генетические  $\text{CrP}_q$ -кванты.<sup>11</sup>

**Эта формула не описывает динамику жизнедеятельности системы Божественного Базового Генома Мира (ББГМ). Именно**

<sup>9</sup>  $\text{pen/t}$  – энергетическая мощность. Размерность мощности квантовой Геном-константы в Мире Космоса обозначим символом  $1 \text{ ksm/t} = (\text{pen/t})^\infty$ . С того времени произошло бесконечное число сжатий энергии, входящей в *первичный* Геном Творца. Поэтому назвать точно степень превосходства мощности  $\text{ksm}$  в сравнении с первичной единицей энергии  $\text{pen}$  не представляется возможным. Это превосходство *мощности* лучше всего отражает знак бесконечности.

<sup>10</sup> В мире Космоса, с рождением Первой вита-частицы взаимодействие этих энергий станет асимметрично-равновесным.

<sup>11</sup> По мере эволюционного приобретения Мировым Духом-Творцом новых, эмерджентных качеств Его духовногенетические  $\text{CrP}_q$ -кванты приобретают всё большую мощность и пронизывающую способность с возрастанием частоты, уменьшением амплитуды волн и возрастанием скорости передачи генетической информации.

поэтому мы пришли к выводу, что её следует дополнить **генноэнергетической формулой ББГМ**.

Казалось бы, если  $[P_q : (\pi - F)]$  – это Мировая эволюционная константа  $C_e$ , то в этой формуле мы можем трёхчленную формулу заменить символом  $C_e$ . Однако при этом исчезает суть. Дело в том, что  $P_{q\text{ dex}}$  и  $P_{q\text{ sin}}$  – это кванты генетической энергии, излучаемые соответствующими энергодонами, выраженными формулами  $(\pi - F)_{\text{dex}}$  и  $(\pi - F)_{\text{sin}}$ . Их можно представить также формулами:  $[e_{(\pi-F)\text{ dex}}]$  – правовращающийся энергон и  $[e_{(\pi-F)\text{ sin}}]$  – левовращающийся энергон.  $Cr'P_{q(\text{sin}+\text{dex})}$  это – комплексный квант энергии, излучённой системой (протоэнергоном). Эту особенность формула (1) ББГМ не отражает. В ней также не отражена эволюционная динамика Распределённого в системах Мирового Духа-Творца ( $Cr$ ).

В связи с этим мы ввели **генноэнергетическую формулу Божественного Базового Генома Мира**, отражающую динамику эволюционного развития ББГМ:

$$\begin{array}{ccc}
 & (\mathbf{Cr}P_{q(\text{dex} + \text{sin})})' & \\
 & \uparrow & \\
 \mathbf{Cr}P_{q\text{ dex}} & \rightarrow \leftarrow & \mathbf{Cr}P_{q\text{ sin}} \\
 \uparrow & \uparrow & \uparrow \\
 e_{(\pi-F)\text{ dex}} & \leftrightarrow \mathbf{Cr} & \leftrightarrow e_{(\pi-F)\text{ sin}}
 \end{array} \quad (2)$$

где  $e_{\pi-F}$ -энергетические сферы (энергоны) с правым  $[e_{(\pi-F)\text{ dex}}]$  и левым  $[e_{(\pi-F)\text{ sin}}]$  спином.  $\mathbf{Cr}P_{q\text{ dex}}$  и  $\mathbf{Cr}P_{q\text{ sin}}$  – соответственно излучаемые ими генетические кванты. Сформированный ими  $P_{q(\text{dex} + \text{sin})}$  – квант, содержащий **кern духа ( $Cr'$ )** дочерней системы  $(\mathbf{Cr}P_{q(\text{dex} + \text{sin})})'$ . Духовно-генетический квант  $(\mathbf{Cr}P_{q(\text{dex} + \text{sin})})'$  (со штрихом) указывает на эволюционную динамику Распределённого в системах Мирового Духа – духа системы (РМДС).

С каждым новым воплощением в потомственных системах духовногенетический квант  $(\mathbf{Cr}P_{q(\text{dex} + \text{sin})})$  обогащается новой информацией и становится всё более энергетически мощным вследствие циклического послышного сжатия энергий, содержащихся в комплексных структурах энергонов и протоэнергонов, при сохранении

неизменного количества энергии, заключённой в объёме первичных  $e_{\pi}$ -шаров.

По мере эволюционного развития систем, эпигеном, представленный в формуле (2) символом  $(CrP_{q(dex + sin)})'$ , дискретно-квантово приобретает новые генетические качества.

Эволюционную динамику эпигенетической мощности квантов  $[CrP_{q(dex + sin)}]'$  схематически можно выразить так:

$$CrP_q \rightarrow (CrP_q)' \rightarrow (CrP_q)'' \rightarrow (CrP_q)''' \rightarrow \dots \rightarrow (CrP_q)^n \rightarrow \dots \rightarrow (CrP_q)^\infty.$$

Из формулы (1) следует, что энергия, объединённая в единую конструкцию, включающую три энергетических гена, рождает меру времени, обозначенную в этой формуле символом (t). До рождения времени, по выражению гениального религиозного христианского философа Августина Блаженного (354 – 430 гг.), была “целокупная вечность”.<sup>12</sup>

## § 6. ГОЛОГРАФИЧЕСКИЙ МИР

*Голография является важнейшим фактором эволюционного развития систем, ответственным за единство Мира, за присутствие любой информации в любой точке Мира, за установление информационной связи между взаимодействующими системами, в том числе находящихся на бесконечно огромных расстояниях друг от друга.*

В 1948 г. венгерский физик Деннис Габор создал общую теорию голографии и получил первые голограммы – трёхмерные изображения предмета, вместо двухмерного фотографического. Он ввёл в научный оборот термины “голограмма” (греч. holos – весь) и “голография”. В 1956 году он сконструировал первый голографический

---

<sup>12</sup> Во многих работах авторы пишут о частицах времени. Нет таких частиц! Есть Мировая эволюционная константа, воплощённая в лево- и правовращающихся энергиях. Это не частица энергии или энергоматерии, а мера изменения состояния энергии, не зависящая от мощности энергии. Время отмеряется Мировой эволюционной константой! Геном Мирового Духа-Творца родил время.

микроскоп. В 1964 г. американские физики Э. Лейт, Ю. Упатниекс изобрели метод получения голограммы с использованием лазерного луча. В 1966 г. американский нейропсихолог К. Прибрам опубликовал первую статью о голографической функциональной организации головного мозга. В начале 70-х годов английский физик Д. Бом высказал гипотезу о голографическом характере вселенной, а в 1980 г. издал монографию на эту же тему: “Полнота и имплицитивный порядок”.

Теория Творения и генетического энергоинформационного единства Мира (ТТГЕМ) позволяет понять явление голографии как абсолютно необходимое для эффективного управления системами Мира Мировым Духом-Творцом. А так как это явление исходит от Мирового Духа, то, естественно, что и паттерны (отпечатки) на энергетических кристаллах систем Мира должны быть ничем иным, как духовнонейтринными.

Первыми голограммами были объёмные записи мелодий, фиксированных на протоэнергонных кристаллах. Они возникают вследствие взаимного проникновения встречно-параллельных энергетических минивихрей, продуцируемых  $\pi$ -шарами и энергодонами [12]. На основе этих энергетических динамик развился символичный музыкальный язык общения. Мелодии могли выражать согласие – несогласие, радость – разочарование, симпатию – антипатию и прочее. Т. е. поначалу взаимодействие протоэнергонных систем было построено на комплементарных резонансах и музыкальных синонимах и антонимах. В последующем возникли нейтринные буквы, и развилась символично-вербальная речь с соответствующими записями в голографической памяти. Появилась возможность логических размышлений – логического мышления, которое мощно дополнило интуицию Творца. С рождением вита-частиц, а вместе с ними и Мира Космоса в голограммах стали фиксироваться отпечатки (паттерны) образов систем окружающего мира [12].

Итак, **голограмма – нейтринно-символьная поливекторная объёмная запись вербальной или образной информации на энергетических кристаллах систем Мира.** Благодаря голографии возможно нелинейное (многовекторное) мышление.

## § 7. ЯВЛЕНИЕ ПРЕСС-СТРАТИФИКАЦИИ ЭНЕРГИЙ И ЭНЕРГОМАТЕРИИ

**Пресс-стратификация – одновременное для всей мегасистемы (Галактики, вселенной, Космоса, Мира) эволюционное квантово-эмерджентное формирование новой страты (оболочки) в системах, населяющих соответствующую мегасистему, сопровождающееся сжатием энергии и энергоматерии.**

Закон сжатия энергии и энергоматерии был открыт нами в 1996 году [32]. Важнейшую роль в открытии Закона сжатия энергии и энергоматерии сыграло то, что квантовая константа М. Планка ( $\hbar = 1,05459 \cdot 10^{-27}$  эрг · сек) отличается от квантовой константы  $P_q$  наличием степенного показателя  $10^{-27}$ . В последующем мы пришли к выводу, что вместо числа 10 в основании степени следует пользоваться числом  $\pi^2$ .

В формулу Мировой эволюционной константы  $CrC_e = Cr[P_q : (\pi - F)] = 0,417897343\dots$  входит величина  $CrP_q = 1,05459$  (по уточнённым данным  $P_q = 1,05458846$ ). Мы предположили, что в процессе эволюции Галактики произошло 27 сжатий энергии, материи и, соответственно, времени. Именно эти процессы стали причиной того, что при сохранении того же количества энергии, в частности, вита-частицы её энергетическая мощность возросла в  $10^{27}$  раз (точнее: в  $\pi^{54}$  раз). На это указывает и то, что если во время формирования вита-частицы из ОПЭК гравитон (ядро будущего атома водорода) и антигравитон (его электрон) находились практически рядом, то в настоящее время их разделяет расстояние, равное 100000 радиусов ядра атома. В последующем это наше предположение было подтверждено открытием российским физиком А.И. Набережных формулы Галактической эволюционной константы (3), в которой масса атома водорода (1,00794) остаётся неизменной [7, 12], несмотря ни на какие эволюционные сжатия энергии и материи.

$$CrC_e = F_1 \cdot h \cdot 10^{34} : \{2\pi \cdot [(e^{F^{-1}} \cdot m) - 1]\} = 0,417897343\dots \quad (3)$$

где  $F^{-1}$  – обратная константа золотого сечения, равная 1,618033989..., или  $0,618033989^{-1}$ ;  $h$  – постоянная Планка, равная

$6,626174715 \cdot 10^{-34}$  дж·сек;  $e$  – **неперово число, или основание натурального логарифма** ( $e = 2,718281828459045\dots$ );  $e^{F1} = 5,043165643$ ;  $m$  – **атомная масса водорода** (1,00794).

Тогда возникает вопрос: за счёт чего же повышается мощность притяжения, например, Земли, на что указывает гибель гигантских ящеров в начале мелового периода? И опять мы приходим к мысли о том, что эволюционный процесс сопровождался сжатиями энергии при постоянстве массы, в частности, атомов.

Открытия Нобелевских лауреатов американского физика Джеймса Рейнуотера (1950–1953 гг.) и физиков-датчан Оге Бора и Бенжамина Моттельсона (1952 г.) позволили нам высказать предположение [7, 8], что ядро атома состоит из оболочек, подобно русской матрёшке. На эту мысль нас, в особенности, натолкнули исследования Д. Рейнуотера. Он показал, что *плотность* вблизи поверхности атомного ядра в 20 раз меньше, чем в более глубоком слое. О. Бор и Б. Моттельсон полагали, что ядро атома состоит из оболочек, которые постепенно заполняются при переходе к каждому следующему элементу периодической системы. Но они связывали оболочки ядра атома не со сжатием энергоматерии, а с приобретением им нуклонов. По их мнению, на поверхности ядра упорядоченность нарушается: плотность частиц уменьшается.

Все выше названные открытия *способствовали* открытию Закона пресс-стратификации эволюционирующих систем, подробно описанного в нашей монографии “Теория Творения и генетического единства Мира” [12].

Итак, явление сжатия энергии и энергоматерии связано *только* с завершением очередного полного эволюционного цикла мегасистем – галактики, вселенной, Мира. При этом энергия и энергоматерии всех систем, входящих в состав галактики, завершившей очередной полный цикл своего эволюционного развития, приобретает новый слой (страту). Она располагается к центру суперблоков нуклонов, электронов, “элементарных” частиц, систем тонкоматериального мира. Эта новая страта сохраняет ту же максимальную степень сжатия прежнего эволюционного цикла мегасистемы. Сжатию же подвергается вся энергия, расположенная к центру от неё. Как



уже сказано выше степень сжатия в галактиках возрастает в  $\pi^2$  раз. В результате повышения мощности нуклонов и электронов расстояние между ними квантово увеличивается и составляет в настоящее время для разных атомов от 10000 до 100000 радиусов ядра, что впервые было рассчитано Нобелевским лауреатом Э. Резерфордом ровно 100 лет назад – в 1911 году.

Энергия Мирового Духа также подвергалась и подвергается сжатиям. Они имеют более длинную историю, фактически – бесконечную. Соответственно и степень сжатия Энергии Мирового Духа-Творца и Ядра Мира – бесконечна.

В результате сжатия энергий и энергоматерии происходит квантовое эволюционное возрастание скорости процессов, сокращается время решения каких-либо логических задач, возрастают расстояния взаимодействия систем, возрастает точность управления и получения обратной информационной связи, эмерджентно возрастают все качества систем, но при условии согласия жизнедеятельности системы с Законами Мира.

## § 8. ФРАКТАЛЬНАЯ СИСТЕМА МИРА

*Фрактальная организация систем – отражение эволюционного самоподобия Божественного Базового Генома Мира, наследственных (генетических) структур и функций систем Мира.*

Мировой Дух-Творец, будучи генетической первоосновой всех систем, формирует *принципиальное сходство* структурно-функциональной организации мировых систем, но вместе с тем направляя их эволюционное развитие по пути бесконечного разнообразия.

Термин «фрактал» в 1975 году ввёл Бенуа Мандельброт и сформулировал основы фрактальной геометрии [33-35, 27]. Б. Мандельброт открыл эту систему компьютерным способом.

Нами впервые введено понятие генетической организации фрактальных систем. Оно сводится к тому, что энергетическая ите-

рациональная система Мира  $\text{CrC}_e$  – Мировая эволюционная константа строго запрограммирована и не зависит ни от степени развития системы, ни от её размеров, ни от последовательного множества поколений, ни от окружающей среды. Она всегда одна и та же для любых систем и всегда воспроизводима.

Открытие фракталов демонстрирует схему и принципы *самоорганизации энергий эволюционирующих систем*. Материнская структура воспроизводится точно, в закономерном уменьшающемся количестве копий. При этом количество копий лавинообразно нарастает. Согласно модели Б. Мандельброта, при неизменных действующих энергетических параметрах дочерние и все последующие поколения системы полностью, во всех деталях воспроизводят родоначальную материнскую особь. Однако в естественных условиях этого не происходит. Все системы Мира находятся под влиянием разнообразных факторов окружающей среды. По этой причине потомственные системы не повторяют в абсолютном варианте исходную особь, а приобретают собственные эпигеномные качества. Чем дальше по генетическому древу располагается потомственная особь, тем больше она отклоняется от предковых особей по своим биоэнергетическим и структурным параметрам. Практически полное повторение родоначальной особи имеют только те системы, которые в своём развитии достигли бесконечной степени эволюционного совершенства, что практически почти недостижимо.

## § 9. ЧТО ТАКОЕ МАССА?

**Масса системы определяется количеством заложенной в ней гравитационной энергии и обусловлена Всемирным притяжением иерархически организованной системой Мирового Духа (от планет – к звёздам, галактикам, вселенным, Ядру Мира).**

Это краткое определение массы отвечает на все вопросы, на которые до сих пор не могла ответить физическая наука.

Сошлёмся на следующие источники. “Природа массы – одна из важнейших нерешённых задач современной физики. *Принято считать*

(без доказательств – Б.А.), что масса элементарной частицы определяется полями, которые с ней связаны (электромагнитные, ядерные и др.). Однако количественная теория масс ещё не создана. Не существует также теории, объясняющей, почему массы элементарных частиц образуют дискретный спектр значений (курсивом выделено мной – Б.А.), и тем более позволяющей определить этот спектр” [14]. Не отвечают на этот вопрос и материалы, приведённые в книге Нобелевского лауреата Стивена Вайнберга. Он пишет: “Массы возникают вследствие спонтанного нарушения симметрии” [36]. Заметим, что в природе ничто спонтанно не происходит. И всё же, что же такое масса тела?

Масса не зависит от степени эволюционного сжатия, так как регулируется расстояниями. Чем выше степень сжатия энергии и энергоматерии, тем больше расстояние от центра притяжения до объектов притяжения. Именно поэтому масса неизменна. Примером может служить динамика структуры атомов. И именно поэтому Мир дискретно расширяется.

Так как масса зависит только от гравитационной энергии, то её нет ни у Духа и его ответвлений, ни у систем Докосмического Мира Протоса.

Массу имеют не только ядерные нуклоны, но и электроны. Масса электрона в 1836,01 раз меньше массы протона. Это объясняется тем, что в момент формирования вита-частицы (первичного атома водорода) на основе осциллирующей плазменно-энергетической корпускулы (ОПЭК) её полушария с левым и правым спином обменялись энергиями. Нами рассчитано, что при этом каждое передало другому по  $2,7185 \cdot 10^{77}$  протоэнергонов, т. е. по  $14806564234399594773448946356501 \cdot 10^{45}$  суперблоков, в каждом из которых по  $183601 \cdot 10^{27}$  протоэнергонов. Кроме того, левое полушарие ОПЭК захватило  $415 \cdot 10^{44}$  антигравитонных суперблоков от правого полушария, но только с правым спином, что создало его энергетический перевес, равный константе гармонии (золотого сечения) [12].

Для эволюционирующих систем характерна динамика массы с квантовым уменьшением её на 3,78% после излучения атомом

$CgP_q$ -кванта. Однако прежде, чем излучить  $CgP_q$ -квант, они должны накопить необходимое *количество* энергии. Чем ближе к вершине эволюционного конуса, тем масса больше, с максимумом её на вершине конуса, т. е. непосредственно перед моментом излучения  $CgP_q$ -кванта. После излучения  $CgP_q$ -кванта масса системы вновь снижается до минимума. Именно этим обстоятельством объясняется установленная физиками дискретность масс “элементарных” частиц

Что касается влияния электромагнитных, гравитационных полей на массы систем, то влияют только на эволюционное развитие систем, входящих в зону их влияния, но непосредственно на их массы влиять не могут. Масса системы – это её собственный показатель, а не определяемый внешними условиями.

## § 10. НЕЙТРИННАЯ ИНФОРМАЦИОННАЯ СИСТЕМА

*Нейтрино – информационные духовноэнергетические кванты, содержащие точно градуированные количества лево- и правовращающей энергии. Нейтрино – энергетические буквы Мирового алфавита* [7, 11, 12].

Гипотезу об их существовании впервые выдвинул В. Паули в 1931 году. В 1933 году гениальный физик Э. Ферми описал некоторые качества нейтрино. В 1934 г. Х.А. Бете и Р.Э. Пайерлс пришли к выводу, что в твёрдом веществе частица нейтрино с энергией  $\beta$ -распада способна пройти расстояние порядка сотен световых лет. В 1959 г. Ф. Райнес и К. Коуэн экспериментально на ядерном реакторе подтвердили существование нейтрино. В 1961 г. М. Шварц, Л. Ледерман и Дж. Стейнберг описали электронные и мюонные нейтрино. Однако несмотря на 80-летнюю историю с момента рождения интереса физиков к этим частицам их функция до последнего времени оставалась неясной [7].

Нейтрино привлекли наше внимание потому, что они, как никакая другая частица, обладают бесконечным разнообразием ка-

честв. Именно поэтому нейтрино оказались столь загадочными частицами.

Без опоры на Теорию Творения и генетического энергоинформационного единства Мира (ТТГЕМ) ответить на вопрос о том, какова структура нейтрино и какова их роль в жизни Мира и Космоса было бы невозможно (по крайней мере, на сегодняшний день развития техники). Без ТТГЕМ этот вопрос не смогли и не смогут помочь решить ни сложнейшие и исключительно дорогостоящие суперколлайдеры, ни специальные подземные нейтринные лаборатории (например, Баксанская лаборатория в Кабардино-Балкарии).

Разобраться в этом нам поможет схема фрактального конуса (§ 11) пофазового развития систем Мира, построенного на основе эволюционной константы  $CrC_e$  (рис. 2). С помощью эволюционной константы  $CrC_e$  эволюционный конус можно разделить на бесчисленное множество вложенных друг в друга фаз (по типу русской матрёшки). В каждой фрактальной ячейке эволюционного конуса фиксировано абсолютно точное *соотношение* лево- и правовращающей энергий. В ходе эволюционного процесса, по мере приближения к вершине эволюционного конуса дискретно и перманентно *меняются соотношения* активности (проявленности) этих энергий и их мощности (что зависит от расположения фрактальной ячейки в той или иной фазе конуса). Это позволяет до бесконечности модулировать духовнейтринные сигналы. Чем ближе к вершине эволюционного конуса системы, тем более мощно работает система творяще-созидающей информации и тем больше “мусорной”, разрушительной информации. Такую модель в настоящее время представляет наша планета, завершающая в 2012 и 2013 гг. два мощнейших эволюционных цикла (см. § 12). Подобные противоречивые творяще-созидающие и стимулирующие (в худшем случае – разрушительные) информационные потоки нам, землянам, адресно направляют системы тонкоматериального мира и Космические Иерархии. Цель: организация и проведение акции естественного космического отбора.

В системах Мира Протоса и Космоса их формирует дух системы (РМДС), копируя из суперблоков с левым и правым спином то количество энергии, которое соответствует соответствующей энергетической букве-символу. РМДС формирует нейтринную цепочку – мысль, которую направляет респонденту. Итак, нейтрино – парные встречно-параллельные *лево- и правовращающие* микровихри кодированных ББГМ энергий, соединённые в информационную цепочку. Каждое нейтрино – это отдельная буква-символ Мирового алфавита. Каждое нейтрино имеет ту же степень сжатия энергии, что и вся нейтринная информативная цепочка. Каждая пара микровихрей нейтральна, так как энергия с левым спином уравнивается противоположной, с правым спином. Чем выше скорость вращения компонентов нейтрино, тем меньшее количество энергии в них заложено (подобно намного превосходящей скорости вращения электрона вокруг своей оси в сравнении с таковой протона). Эти соотношения зависимы от положения фрактала в эволюционном конусе. Их филигранность устанавливает точность информационных энергетических букв-сигналов.

– *Нейтрино не имеют массы.* Они были первичными информационными энергетическими частицами Мирового Духа и не имели массы, так как Мировой Дух её не имеет. *Нейтрино формируются и излучаются духом системы (РМДС), а потому нейтрино, излучаемые любыми системами (вселенных, галактик, ... органического и неорганического мира планет и т. д.), также не имеют массы.* Нобелевский лауреат Стивен Вайнберг совершенно справедливо полагает, что нейтрино массы не имеют [36, с. 152], хотя, по видимому, будучи неуверенным в этом своём суждении, и допускает противоположное: “Можно ожидать, что у нейтрино есть маленькие массы порядка  $10^{-5}$  эВ (т. е. порядка одной миллионной массы электрона)” [36, с. 163].

– *Нейтрино обладают бесконечной проникающей способностью.* Они являются идеальными информационными частицами Мира, так как практически беспрепятственно проходят сквозь любые преграды, в том числе сквозь планеты, звёзды, ядра галактик, вселенных и могут достигать любых структур, которым направлена

космическая информация. Это возможно вследствие *полного отсутствия амплитуды и высочайшей частоты их волновых колебаний*. Именно эти качества нейтрино обеспечивают им абсолютно точные информационные способности и абсолютную, бесконечную проникаемость. Чем мощнее источник излучения, тем выше скорость распространения нейтринной безамплитудной волны и тем большие расстояния она способна пробежать. Потеря энергии нейтрино и наличие амплитуды означали бы невозможность точной передачи информации. Она была бы извращена или вообще бы не достигла цели. И Мир становился бы неуправляемым.

– *Нейтрино – самые скоростные частицы*. Скорость передачи нейтринной информации пропорциональна мощности потока. Она в огромное число раз может превосходить скорость света и устремлена к бесконечности ( $c_v \rightarrow \infty$ ).

– *Нейтрино – самые стабильные частицы*. Они не развиваются. Так как функция нейтрино заключается в передаче информации, они по своим характеристикам должны быть неизменными. Именно поэтому они должны сохранить свой потенциал, пока не поступят адресату. Нейтрино как бы отштампованы информационной системой. Что-то меняя в своих энергетических пропорциях, они не смогли бы нести устойчивую информацию. Нейтрино поступают в тот орган и в ту его точку (будь то ядро атома или электрон, будь то геном с любым набором генов и т. д.), куда направлена информация. Если бы нейтрино не обладали этим качеством, Мир был бы неуправляемым.

– *Нейтрино – чрезвычайно тонко реагирующие, бесконечно идеальные резонансные частицы*. (Физической наукой это идеальное качество нейтрино пока не установлено.) Они должны в высшей степени чутко резонировать с элементами, частицами Космоса и могут выборочно вступать в резонансный информационный контакт (интеллектуальный или генетический) с любыми структурами и системами любой энергетической мощности. Это качество им абсолютно необходимо, чтобы донести нужную информацию в любую, самую микроскопическую точку Мира, вселенных, галактик и входящих в их состав систем. Это возможно только при условии, что Тво-

рец и Сотворцы обладают уникальной способностью фиксировать в своей памяти не только каждую сущность Мира и особенности её жизнедеятельности, но и каждый её орган, каждый атом, который является хранителем информации о его (атома) жизненном пути и о его генетических особенностях. Каждый атом Мира имеет индивидуальную информацию о проделанном им жизненном пути, что записано в его духе.

В подтверждение мысли о возможности чётко установленного адресного характера нейтринной информации приведём результаты исследований, проведённых советскими физиками Г.А. Аскарьяном и В.И. Талановым (1961 г.) [3, 20]. Они теоретически и экспериментально доказали, что *если мощность луча достаточно велика*, то он может изменить свойства среды и перестаёт расходиться, фокусируя сам себя (эффект самофокусировки). Исследуя эффект самофокусировки, авторы пришли к выводу, что можно увязать между собой оптические свойства среды и энергию луча таким образом, что поток энергии либо создаст собственный канал распространения – волновод, либо фокусируется в точку, мгновенно высвобождая свою энергию. На основе энергоинформационно-волновой самофокусировки действуют лазеры и солитонные волны [17]. Этот эффект, очевидно, лежит в основе передачи смысловой (интеллектуальной) информации с помощью нейтринного волнового информационного самофокусирующегося волновода, в том числе не только ДНК-РНК-го, как это следует из работ П.П. Гаряева [17] и др., но и космического – из любой точки ближнего и дальнего Космоса. Примечателен тот факт, что чем мощнее источник излучения, тем более мощная самофокусировка, тем меньше поперечное сечение луча и тем более точная доставка информации. Именно таковым является нейтринный луч, и особенно, производимый мощными духовнокосмическими системами, каковыми являются звёзды, ядра галактик и вселенных, Ядро Мира, Мировой Дух-Творец. Именно вследствие того, что Мировой Дух распределён в каждой системе Мира, Он, абсолютно точно зная Себя, посылает информацию и фокусирует её тому Распределённому Духу системы (РМДС), кому она предназначена. И получая обратную информацию от РМДС, Он знает о ре-



зультатах проделанной Им работы. Именно эта способность Творца и Сотворцов Мира, вселенных, галактик, звёзд позволяет посылать информацию точно в цель.

Нейтрино изначально должны обладать индивидуальными резонансными качествами, присущими конкретному духовному элементу конкретной системы. Иначе бы Мир превратился в неуправляемый хаос. А это означает, что *нейтрино – самые полиморфные и самые индивидуализированные частицы Мира.*

– *Нейтрино способны к мгновенному торможению* вследствие захвата их РМДС, которым они направлены. Затем РМДС направляет полученную нейтринную информацию в ту точку своей системы или в то орган, куда они должны поступить, чтобы осуществить предназначенную им функцию.

– *Действие нейтринных информационных потоков* может быть прямо противоположным. Это зависит от преобладающей информации, которую они несут системам: жизнеутверждающей, творяще-созидающей или же стимулирующей или даже разрушительной. В зависимости от преобладающей энергетической составляющей – левовращающей или правовращающей энергий – нейтрино имеют правый или левый спин. В 1958 г. в Брукхейвенской национальной лаборатории Управления энергетических исследований и разработок США с вероятностью, близкой к 100%, было установлено, что положительно заряженные нейтрино ( $\nu$ ), как электронное ( $\nu_e$ ), так и мезонное ( $\nu_\mu$ ), обладают левовинтовым спином, а отрицательно заряженные ( $\nu_e^-$ ) и ( $\nu_\mu^-$ ) – правовинтовым.

Описываемые физиками отрицательно заряженные нейтрино (“антинейтрино”) – это нейтрино, преимущественно с правым спином [7, 11, 12].

## § 11. ЭВОЛЮЦИОННЫЙ КОНУС. ЧТО ОН ОПИСЫВАЕТ?

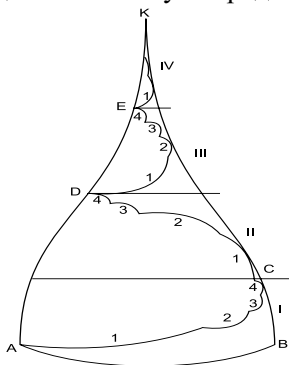
**Эволюционный конус – стереометрическая модель цикла энергетического развития систем** – фигура, построенная на основе периода полного витка эволюционной спирали (ПВЭС), умноженно-

го вначале на эволюционную константу  $C_e = 0,4178973$  и последующих многократных повторных умножений (итераций) на  $C_e$  всё более сокращающихся отрезков времени до точки квантового перехода ПВЭС на новый виток (рис. 1).

Например, если продолжительность ПВЭС Земли составляет 4817689953,39 лет<sup>13</sup>, то умножая это число на  $C_e = 0,4178973$ , получаем 2013299835,098 лет. Это произведение вновь умножаем на  $C_e$ , получаем 841352651,75 лет. И т. д. В результате выстраивается эволюционный конус.

Структурно-функциональная организация эволюционного конуса и принцип фазовости позволяют сделать вывод, что каждый квантовый шаг неравнозначен по своему внутреннему содержанию и отличается от всех других шагов, хотя и подобен им.

Модели эволюционного конуса представлены на рис. 1-2.



**Рис. 1. Схематическое изображение эволюционного конуса**

ABK – эволюционный конус. ACDEK – эволюционная спираль, состоящая из двух взаимодействующих энергий – творяще-созидающей и стимулирующей. I, II, III, IV – фазы полного витка эволюционной спирали (ПВЭС) ACDEK. I–II – 0,5821027 часть ПВЭС<sup>14</sup>, III–IV – 0,4178973 часть ПВЭС. K – точка квантового перехода на новый виток эволюционной спирали. 1, 2, 3, 4 – фазы второго порядка эволюционной спирали.

<sup>13</sup> Вычислено нами, исходя из Великого цикла индейцев майя [10, 13].

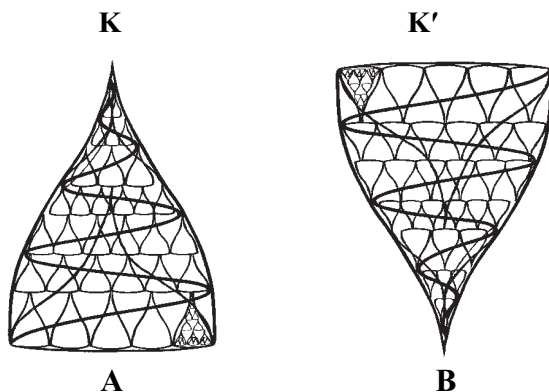
<sup>14</sup> Для вычисления I и II фаз умножаем 0,5821027 часть ПВЭС на  $C_e$ .

Учитывая многоплановость эволюционного конуса, рассмотрим эти его аспекты более подробно.

1) Эволюционный конус отражает закономерную динамику эволюционного развития Мира и его систем.

2) Размножение элементов генеральной системы – от малого числа подсистем в начале конуса до огромного их множества к моменту квантового перехода генеральной системы на новый эволюционный виток (рис. 2).

П.Ф. Ферхюльст в середине XIX века разработал теорию прироста популяций, которая в дальнейшем была дополнена теорией комплексных динамических систем [27]. Им и другими исследователями установлено, что к концу витка эволюционной спирали система закономерно входит в состояние хаоса. Именно в периоде хаоса, который есть Закон развития систем, максимально действует Закон естественного отбора [4-13]. Это следует также из эволюционного учения признанных классиков биологической науки А.Н. Северцова [28] и И.И. Шмальгаузена [30].



**Рис. 2. Фрактальная модель эволюционного конуса**

**Модель А** отражает эволюционный процесс левовращающей (творяще-созидающей) энергии, распределённой между элементами системы.

**Модель В** отражает эволюционный процесс правовращающей (стимулирующей) энергии системы, распределённой между её элементами.

Отсев подсистем происходит в соответствии с Законом отрицания отрицания и обусловлен их недостаточными эпигенетическими завоеваниями или приобретением деградиционных качеств. В последнем случае переход таких подсистем на новый этап развития генеральной системы для неё крайне нежелателен, так как они будут тормозить её эволюцию. От таких подсистем она освобождается или собственными усилиями, или посредством всепроницающей нейтринной системы Космических Иерархов.

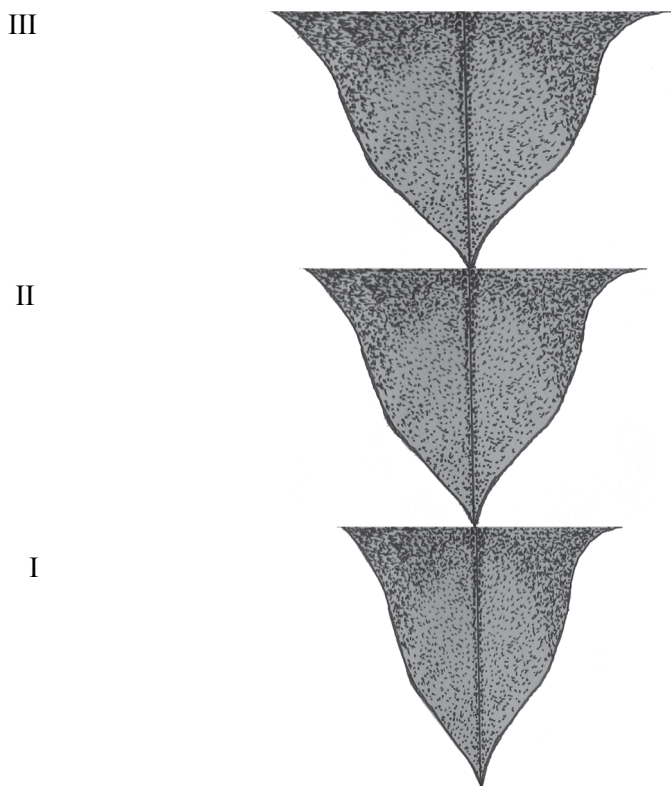
Количество особей, следовавших в организации своей жизни Законам Мира (а именно в этом и проявляется творяще-созидающая энергия), к моменту квантового скачка на новый эволюционный уровень (в точке **К**) резко снижается (рис. 3). Это может быть обусловлено разными причинами. Одной из них является неспособность таких особей физически, по состоянию здоровья, противостоять неизбежным стрессам, возникающим в сложнейших, катастрофических ситуациях переходного периода.

Для того чтобы *сохранить золотую пропорцию и сохранить жизнь системы*, их комплексная энергия при приближении к точке **К** должна превосходить комплексную энергию многочисленных особей (модель **В** на рис. 2), живущих без соблюдения Законов Мира, т. е. как эгоисты, эгоцентристы. Такое соотношение достигается, во-первых, за счёт достижения “сакральными”<sup>15</sup> личностями Высшего потенциала своих природных творческих возможностей. Этого можно достичь только при условии включения в информационное взаимодействие с окружающей средой и космическими Иерархами наиболее мощных галактических энергетических страт (8-17-й, а в исключительных случаях – 27-й или даже стержневых – вселенских страт) и воплощения наработанных ими “конструкций”, способствующих сохранению жизни комплексной системы (человечества, планеты) и эмерджентному переходу её на новый эволюционный уровень. Во-вторых, вследствие мощного увеличения количества особей с низким духовным уровнем их информационное взаимодействие и функционирование происходит лишь на поверх-

---

<sup>15</sup> Термины “сакральный” и “профанный” введены Н.А. Бердяевым.

ностных стратах атомов. В данном случае речь идёт о человеке, ибо от него, от его мыслей и действий зависят качества квантового перехода, та или иная тяжесть стихийных бедствий, которые, очевидно, неизбежны. Последний вывод следует из истории развития Земли и её биосферы. Он следует из геостратиграфических и палеонтологических исследований, проведённых и опубликованных множеством учёных, в том числе и наших вычислений с использованием Мировой эволюционной константы и открытых нами эволюционных космических циклов [5-13].



**Рис. 3.** Динамика “народонаселения” систем в ходе последовательного прохождения ими полных эволюционных циклов (I → II → III → ... n-го).

Заметим, однако, что комплексная система состоит из творяще-созидающих, стимулирующих или даже разрушительных сущностей. При этом творяще-созидающие сущности должны превосходить стимулирующие и разрушительные на константу золотого сечения. И этот закон не должен нарушаться ни на каких стадиях развития систем. Именно поэтому на новый эволюционный уровень переходят не только пассионарные, сакральные личности, но и те, кто будучи достаточно нравственным, будет способствовать эволюции макросистемы своими стимулирующими мыслями и действиями, но не разрушительными.

3) Стержнем системы является Распределённый Мировой Дух-Творец. В ближайшем Его окружении концентрируются подсистемы, обладающие наибольшим творяще-созидающим потенциалом (рис. 3). Примером может служить Иисус Христос с Его 12-ю апостолами. Их функция: направить эволюцию системы в целом по оптимальному пути развития. При этом особую опасность представляют сущности типа Иуды Искарота, которые под маской верных соратников могут замышлять и осуществлять чёрные дела. Однако их предательская сущность, в конце концов, раскрывается, и они терпят фиаско.

Дух системы эволюционирует вместе с ней. Чем мощнее природосообразные творческие достижения системы, тем легче будет квантовый переход на новый эволюционный уровень. Именно это обстоятельство является мощным стимулом для личностей, направивших свои усилия на познание и внедрение в практику Всеобщих Законов Мира, Общих законов систем, в частности, – человеческого общества, на совершенствование системы образования, особенно тех его компонентов, которые сохраняют и улучшают здоровье детей и подростков, способствуют развитию природосообразной креативности (творческой) человека, воспитывают из него Гражданина, справедливого, честного, нравственного патриота планеты, своей страны и своего рода, уважающего и развивающего общечеловеческие природосообразные достижения в науке, практике, образовании, воспитании [21-26, 7, 1, 2, 18].

Сакральные личности, наиболее удовлетворяющие требованиям Бога-Творца, получают возможность вместе с генеральной системой (для человечества такой системой является Земля) перейти на новый эволюционный уровень. Их обязанность: вовлекать в свою орбиту колеблющихся, ещё неопределившихся с путём своего развития, мировоззрения и жизнедеятельности. Такая деятельность ближайших помощников Распределённого в генеральной системе Мирового Духа-Творца (РМДС) тем эффективнее, чем мощнее духовная страта, на которой они способны мыслить и творить.

Чем дальше расположены подсистемы от духовного центра (стержня) системы (рис. 3), тем ниже их природный творческий потенциал. Назовём их периферийными подсистемами. Однако их творческую способность может усилить целенаправленный труд в соответствии с творяще-созидающими Законами Мира.

Герминативная функция периферийных подсистем значительно превосходит таковую систем, деятельность которых направлена на созидание новых, эмерджентных интеллектуальных творений. Только при этом условии система в целом может достичь высокого уровня эволюционного развития, так как чем более проявлена асимметрия равновесия, тем энергичнее продвижение системы по пути эволюции [7, 9, 12].

4) Каждая точка (подсистема) эволюционного конуса – эволюционирующая, размножающаяся подсистема. В системе в целом нет пустоты. Есть лишь подсистемы с разными эпигеномными достижениями. Они тем выше, чем выше потенциал их предков и чем с большим тщанием система трудится на благо Бога, Природы, биосферы Земли и человечества.

Развиваясь по Божественному пути подсистемы наращивают свой духовнотворческий потенциал от поколения к поколению (закон духовного возвышения В. Вундта).

5) Из Теории Творения и генетического единства Мира следует, что сжатие энергии (пресс-стратификация) имеет место только по завершении полного эволюционного цикла мегасистем (Мира, вселенных, галактик). А что же происходит по завершении полного эволюционного цикла систем более низкого эволюционного потен-

циала (уровня)? Они развиваются по Божественному плану, в соответствии с Всеобщими Законами Мира. Инволюционный путь развития может возникнуть лишь на планетах, на которых обитают разумные существа. Это происходит при условии волонтаристского их влияния на развитие системы в целом, при несоблюдении Всеобщих Законов Мира, особенно Законов нравственности, достаточности. Разумные существа могут и не знать Всеобщие Законы Мира, но при высоком нравственном уровне погрешности развития могут быть и незначительными.

Если же система, в нашем случае – человечество Земли, грубо нарушает Законы Мира, то она срочно нуждается в познании Законов Творца, Всеобщих Законов Мира, Общих законов человеческого общества. И только познав их и даже не успев внедрить их в практику (например, вследствие ограниченного времени, накануне квантового перехода и инерционного мышления основной массы людей) система не подводит смертельную черту, а продолжает своё эволюционное развитие на новом эволюционном витке. К сожалению, в этих случаях следуют большие потери в численности населения планеты и тяжёлые стихийные и техногенные катастрофы.

Чем выше духовность общества, тем всё более мощным становится слой особей, непосредственно причастных к Божественному сакрально-духовному творчеству. Что же касается отрицательных энергий, предназначение которых – гармонично стимулировать развитие системы, они исполняют естественно присущую им функцию, а не генерируют болезни и страдания подсистем (элементов) генеральной системы.

Как мы уже сказали, внедрению Законов Мира в практику противостоят силы инерции, которые, как говорится, “хорошо устроились” и полагают, что события, какими бы они ни были тяжёлыми, их не коснутся. Они заблуждаются. В действие вступает нейтринная защитная (иммунная) система Мира, которая их достигнет, где бы они ни пытались скрыться или укрыться.

б) Эволюционный конус наглядно демонстрирует взаимодействие левовращающейся (творяще-созидающей) и правовращающейся (стимулирующей) энергий. В соответствии с Базовым



Геномом Мира их взаимодействие гармоничное, встречно-параллельное. Гармония соблюдается не числом особей с той или другой энергией, а мощностью страт, на которых они способны функционировать.

При приближении к точке К (рис. 2-А), когда резко возрастает число индивидов и бóльшая их часть функционирует на поверхностных (наименее мощных) энергетических стратах, возникает необходимость сакральным особям проявить максимум своих возможностей. Чем бóльшее число индивидов нарушает Законы Мира и нравственность, тем выше должны быть качество и результаты творчества сакральной части человеческого общества. В настоящее время широко действующая система развлечений, фактически, уводит людей от творческого труда. Средства массовой информации в значительной своей части развращают и разлагают общество и его мораль. В этих условиях только мощный рост сакрального творчества той незначительной части человечества, деятельность которых нацелена на сохранение жизни Землян, на познание и внедрение Законов Мира и человеческого общества, может сохранить необходимую гармонию между творяще-созидающей и стимулирующей энергиями. Только при этом условии может сохраниться гармония во взаимодействии лево- и правовращающихся энергий (с левым и правым спином). И только при этом условии система в целом будет способна продолжить своё существование и эволюционное развитие.

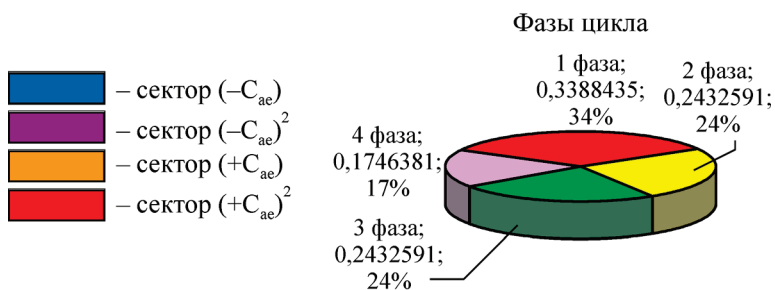
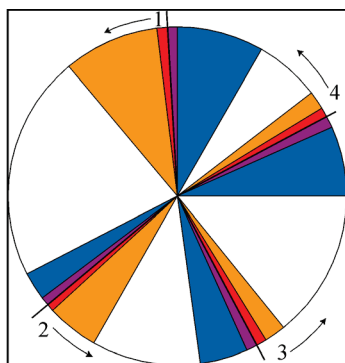
7) Огромная проявляемая творческая мощность  $\sin$ -энергии при малом количестве сакральных особей, необходимость гармонии с безудержно разрастающейся  $\text{dex}$ -энергией и с потребностью сохранения гармонии между ними, в том числе и после квантового перехода, указывает на то, что квантовый переход должны будут преодолеть и особи с незначительным или умеренно низким потенциалом  $\text{dex}$ -энергии. И их число должно быть значительным. Ими, по видимому, могут быть, в первую очередь, сущности, обладающие большой физической выносливостью, способностью физически и психологически адаптироваться к разным условиям среды обитания и, очевидно, достаточно высоким интеллектуальным потенциалом.

## **§ 12. ВЛИЯНИЕ ЭВОЛЮЦИОННЫХ КОСМИЧЕСКИХ ЦИКЛОВ НА ЭВОЛЮЦИЮ ЗЕМЛИ И ЕЁ БИОСФЕРЫ. СТРАТЕГИЧЕСКИЕ ПРОГНОЗЫ**

Точность Мировой эволюционной константы была выверена на открытых нами 9 космических эволюционных циклах. Это время обращения ядер Солнца, Галактики, Вселенной вокруг своей оси, синодические периоды обращения Солнечной системы по галактической орбите и Галактики по вселенской орбите, влияние эволюционной спирали Ригеля Ориона (длительность цикла 2056 млрд. лет), а также три земных цикла (см. ниже).

С помощью разработанной нами итерационной системы с использованием Мировой эволюционной константы – Божественного алгоритма эволюции Мира и эволюционного конуса (рис. 1) на огромном фактическом материале (более 100000 землетрясений, 1800 войн, восстаний и революций за 2500 лет, десятки сильнейших вулканических взрывов, наводнений, наиболее мощных ураганов, торнадо, сильнейших техногенных катастроф) удалось, во-первых, определить квантовые точки эволюционных космических спиралей, доказать точность вычисленной Мировой эволюционной константы, точно вычислить наиболее мощные квантовые точки, связанные с завершением полного цикла эволюции Земли (4817 млн. лет) с переходом её с эмерджентными (новыми, качественно превосходящими) качествами в новый эволюционный цикл Земли и её прецессионную спираль (автором установлено, что она составляет 25977 лет; ранее наука располагала числом 26000 лет) [5-13].

Диаграмма (рис. 4) наглядно демонстрирует принцип верификации (“диагностики”) влияния тех или иных эволюционных космических циклов на перечисленные земные события.



**Рис.4. Схематическое изображение фаз витка эволюционной спирали с выделением активированных энергетических зон**

Начало фаз обозначено цифрой со стрелкой (1 →, 2 →, 3 →, 4 →).

Относительная длительность фаз по отношению к витку:

1 фаза – 0,3388435 часть витка, занимает сектор с углом 121,98°;

2 и 3 фазы – по 0,2432591 части витка (по 87,57°);

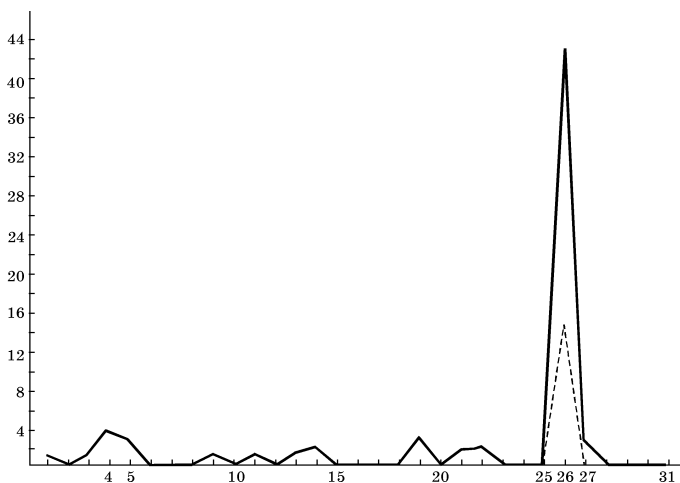
4 фаза – 0,1746381 часть (62,87°).

На подходе к квантовым точкам, вычисленным в соответствии с установленными космическими циклами [сектор  $(-C_{ae})$ ] события негативного плана статистически достоверно преобладали, при этом чем ближе к квантовой точке, тем число катастрофических “стихийных” и антропогенных событий всё более нарастало [особенно в зоне  $(-C_{ae})^2$ ]. После преодоления квантовой точки [секторы  $(+C_{ae})$ ] их число становилось статистически достоверно меньше ( $p < 0,05$ ). Особо следует отметить, что войны, восстания, революции в зоне  $(+C_{ae})^2$  и ближайших к ней зонах, следующих за квантовыми

переходами на новый виток или в следующую фазу эволюционного конуса, вообще не начинались. И это относится ко всем исследуемым эволюционным космическим спиральям. Бóльшая часть войн, возникших до квантового перехода, в зоне  $(+C_{ae})^2$  прекращались.

Ярким примером точности рассчитанных нами событий является прогнозированный всплеск катастрофических событий в мае 2003, что обусловлено двумя циклами. Это: завершение синодического периода обращения нашей Галактики по вселенской орбите (длительность его 433,56285 млн. лет, ожидаемый квантовый переход 5.05.2003 г.) и периода обращения ядра Галактики вокруг своей оси (длительность 315,49144 млрд. лет, ожидаемый квантовый переход 27.05.2003 г.). Прогнозы были неоднократно опубликованы и доложены [5-7, 9, 11, 12], в том числе в Президиуме РАН и на Всероссийской конференции МЧС в 2001-2002 гг. [5-7], т. е. *до* состоявшихся событий.

Рис. 5 наглядно отражает результаты прогнозов. Они оказались практически абсолютно точными. И это несмотря на колоссальную длительность эволюционных циклов СинСГ и СЯГ, исчисляемую сотнями миллионов лет. Так, 4 и 5 мая 2003 г. сейсмическими службами Франции и США зарегистрированы 7 землетрясений мощностью  $M \geq 6,0$ ; в предшествующие месяцы таких случаев не было. По данным тех же служб, 26-27 мая 2003 г. случилось 46 землетрясений. Основная их масса пришлась на 26 мая, когда были зафиксированы 43 землетрясения с  $M$  6,0 и более, в том числе 14 с  $M$  7,0 и более. В обоих случаях отклонения расчётных дат названных эволюционных космических спиралей от истинных составили менее 24 часов.



**Рис. 5. Суммарная мощность землетрясений, с учётом форшоков и афтершоков, с магнитудами  $M \geq 6,0$  и  $M \geq 7,0$  в мае 2003 года**

Ось абсцисс – дни месяца; ось ординат – число случаев; сплошная линия – землетрясения с  $M \geq 6,0$ , пунктирная линия – землетрясения с  $M \geq 7,0$ .

Таким образом, впервые было доказано, что не только Солнце (работы А.Л. Чижевского), но и такие далёкие от Земли космические тела как Ядро Галактики, Ядро Вселенной, Ригель Ориона оказывают мощное воздействие на жизнь Земли, её биосферы. Нами установлено, что космические и земные эволюционные циклы существенно влияют также и на творческую активность человечества [4, 7, 12, 13].

Это позволило говорить о Мире как Едином Организме, тем более что жизнедеятельность космических систем подчинена Мировой эволюционной константе, а следовательно, и Базовому Геному Мира, в который она входит составной частью [4-12].

Вспомним, что ещё великий китайский философ Чжуан-цзы (ок. 369-286 лет до н.э.) пришёл к мысли о единстве Мира и точности алгоритма его развития, что нами и было доказано.

Нами выявлены «кассетные» землетрясения, которые впервые возникли 24 мая 2003 г. Ранее они никогда не регистрировались. Они означают, что в разных регионах планеты на значительных рас-

стояниях (от > 300 до 14000 км) за несколько секунд (от 8-10 до 180) происходит от 4 до 27 землетрясений с магнитудой от 4,5 до 8,5. За 7 с небольшим месяцев 2003 года на Земле случились 138 кассетных землетрясений с магнитудой от 6,0 до 8,5. Подавляющее большинство этих землетрясений произошли в регионах, где люди не живут. Это может указывать на управляемость их локализации. Они, как бы, обращали внимание людей на то, что пока являются предупредительными [10, 13].

Приведём такой пример. 25.09.2003 г. на о. Хоккайдо в течение 1 мин 37 сек было зарегистрировано 23 землетрясения с  $M$  от 4,9 до 8,5 на площади 1560 x 2170 км. Из них 9 толчков с  $M \geq 8,0$ ; 4 – с  $M$  от 7,0 до 7,9; 8 – с  $M$  от 6,0 до 6,9; один – с  $M$  5,9 и один – с  $M$  4,9. Количество выделившейся при этом из недр Земли энергии составило, по нашим расчётам, 59810 тысяч тонн тринитротолуола, что соответствует энергии примерно 3000 атомных бомб, сброшенных на Хиросиму [9-12].

### **§ 13. ВЫТЕКАЮЩИЕ ИЗ ТЕОРИИ ТВОРЕНИЯ И ГЕНЕТИЧЕСКОГО ЭНЕРГОИНФОРМАЦИОННОГО ЕДИНСТВА МИРА ВЫВОДЫ О СТРУКТУРЕ АТОМОВ**

Автором разработана теория принципиально новой структурно-функциональной модели атома водорода, как эволюционно сформировавшейся системы, состоящей из пресстратифицированных суперблоков. В атоме водорода  $543,7 \cdot 10^{46}$  суперблоков. При этом в гравитоне (протоне)  $276 \cdot 10^{46}$  суперблоков, в антигравитоне (электроне) их  $267,7 \cdot 10^{46}$ . Каждый суперблок состоит из  $183601 \cdot 10^{27}$  протоэнергонов. Межуточное пространство атомов (между протоном и электроном) заполнено пресстратифицированным духом; атомы обладают памятью, принимают активное участие в процессе мышления и излучают кванты фотонов, несущих геном данного атома. Вычислено, что скорость информационных процессов в стратах атома, осуществляемая посредством нейтрино, превосходит скорость света (300000 км/сек) в 10-й обо-

лочке протона или электрона – в  $643 \cdot 10^{227}$  раз, в 15-й оболочке – в  $474 \cdot 10^{7563}$  раз, в 17-й – в  $1363 \cdot 10^{30279}$  раз, в 27-й – в  $421363 \cdot 10^{31022945}$  раз (2010 г.) [11-12].

## § 14. ФУНДАМЕНТАЛЬНЫЕ ХАРАКТЕРИСТИКИ МИРА

- **Божественность:** Божественное происхождение Мира.
- **Духовногенетическое единство:** Мировой Дух – Бог-Творец, создавший Божественный Базовый Ген Мира (ББГМ) и являющийся его носителем, передаёт ББГМ всем сотворённым Им системам Мира, что и объединяет Мир в единое целое – единый организм.
- **Иерархичность:** Мир организован по иерархическому принципу, Высшим Иерархом является Бог-Творец. Ему непосредственно подчинены Сотворцы Вселенных, а Им, в свою очередь, – Сотворцы галактик и т. д.
- **Аксиологичность:** Бог-Творец и созданные Им Базовый Ген Мира и Базовый Ген Космоса определяют оптимальные пути эволюции систем. Незрелые системы разумных существ, подобные человеку, могут, нарушая Всеобщие Законы Мира, развиваться эклектично. Если эклектизм в этих системах принимает чрезвычайные размеры и своевременно не устраняется, они погибают, так как тормозят эволюцию Мира в целом.
- **Управляемость и информационность** Мира организована иерархически. Оптимальное управление возможно только при условии мгновенной передачи управляющей информации и мгновенного получения ответа. Этот процесс обеспечивает духовнонейтринная информационная система.
- **Системность** Мира организована на основе ББГМ, непрерывно обогащаемого эволюционными достижениями систем Мира. единства управления, Всеобщих Законов Мира и Закона подобия (фрактальной организации) элементов Мира.
- **Цикличность эволюционного развития:** Мир и его системы развиваются циклично соответственно Мировой эволюцион-

ной константе. Цикличность эволюции отражает эволюционный конус (рис. 1). По завершении его, наступает новый этап (эра) эволюционного развития (рис. 3).

– **Эмерджентная генетическая эволюция:** Мир в целом и каждая из его систем с квантовыми переходами на новые эволюционные уровни приобретает качественно новые системные признаки, способствующие ускорению и оптимизации эволюционного процесса.

– **Эволюционная целесообразность** заключается в оптимизации эволюционного процесса, т. е. в наиболее короткие сроки достичь максимума развития. Она определена ББГМ, регулируется и направляется Богом-Творцом и Сотворцами.

– **Энергетическая пресс-стратифицированность:** послонное сжатие энергии систем, входящих в состав как Приотоса, так и Космоса, что квантово повышает мощность энергии и проявляется в ускорении информационных процессов, в том числе в скорости и дальности передачи духовнейтринной информации, в скорости мышления [7, 11-13].

– **Голографичность:** свойство фиксировать на энергокристаллах систем Мира информационные сигналы, что позволяет иметь полное, объёмное (пространственно и исторически) представление о данной системе и восстановить всю генеалогию и историю данного объекта или субъекта, так как голограммы существуют бесконечно долгое время. Голография позволяет в крайне сжатом объёме энергокристаллов хранить огромный информационный материал. На тех же кристаллах могут быть занесены сведения практически о бесчисленном множестве явлений, идей, мыслей. Такова гениальная мощь этого удивительного явления, Физик и математик Дж. фон Нейман рассчитал, что в среднем в течение человеческой жизни мозг накапливает порядка  $2,8 \cdot 10^{20}$  бит<sup>16</sup> информации (280 000 000 000 000 000 000). В связи с эволюционным развитием Мира и постоянным обогащением систем новой информацией суще-

---

<sup>16</sup> Бит (англ. bit < binary двоичный + digit знак, цифра) – единица количества информации в двоичной системе счисления.



ствовала и существует потребность увеличения их мнемонических и информационных возможностей. Эта потребность обеспечивается пресс-стратификацией распределённого в системах Мирового Духа и суперблоков систем Мира. С рождением Космоса мнемонические возможности систем бесконечно возросли. Этому способствовало явление иерархической пресс-стратификации кристаллических суперблоковых структур. Идентичные голографические паттерны, находящиеся в соответствующих по мощности суперблоковых структурах, обладающих также и индивидуальными свойствами, позволяют не только всесторонне обсудить ту или иную проблему, но практически мгновенно принимать решение, в том числе по сложнейшим вопросам управления и жизнеобеспечения систем.

– **Фрактальность:** Закон подобия потомственных систем предковым системам. Однако это подобие неполное, так как каждая рождённая система накапливает собственные качественные и генетические признаки, фиксирующиеся в её голографической памяти, в том числе в эпигеноме, т. е. в онтогенетически (в ходе собственной жизни) приобретённой части генома.

– **Синхронизированность** эволюции систем регулируется Богом-Творцом. Изначально она возникла в момент рождения Мировым Духом двух первичных синхронно взаимодействующих  $\pi$ -шаров с правым и левым спином [12]. В Море Космоса синхронизированность жизнедеятельности систем доказана нами оптимально целесообразной последовательностью прохождения Солнечной системой и Землёй квантовых точек эволюционных космических спиралей [5-13].

– **Троичность** Мира возникла с самого первого акта Творения его Мировым Духом-Творцом, т. е. с моментом рождения первой Системы Мира (Мировой Дух-Творец и расположенные на одной оси  $\pi$ -шары с правым и левым спином). Она проявлена также в Божественном Базовом Геноме Мира:  $[P_q : (\pi - F)]_{\sin} \leftrightarrow Cr \leftrightarrow [P_q : (\pi - F)]_{\text{dex}}$ . Она воплощена также в троичности систем органического мира (плоть, дух и душа) и присутствуют абсолютно во всех системах органического, неорганического и других системах Мира, начи-

ная с протоэнергонов (для них “плотью” является энергетическая структура в виде двух энергонов, объединённых духом системы).

– **Взаимодействие** систем Мира обеспечивается единой сетью Распределённого в системах Мирowego Духа, управляющего системами из центра Мира – его Ядра [7, 12].

– **Противоречивость**: первично заложена в  $\pi$ -шарах с противоположными спинами – предшественников энергонов и прото-энергонов.

– **Гармония**: устремлённость систем Мира к гармонии заложена в ББГМ (константа F) и обеспечивается Мировой Душой и душами систем, состоящих из взаимодействующих F-энергий с правым и левым спином.

– **Бесконечность**: Мир бесконечен в пространстве и своеобразии систем Мира.

– **Индивидуальная неповторимость**: ни одна система Мира не повторяет полностью любую другую систему, что обусловлено индивидуальным онто- и филогенезом. Так, каждый атом индивидуален. Они объединены в молекулы, в которых записана, в частности, системная органная информация и индивидуальная, зависящая от того, в какой молекулярный комплекс включён данный атом и в каком органе находится молекула [12].

– **Законопослушность**: обусловлена ББГМ и Всеобщими Законами Мира. Ослушание карается наказаниями или, в худшем случае, – гибелью системы.

– **Последовательность** эволюционного развития обеспечивается последовательностью эволюционных циклов. Каждый последующий цикл эмерджентен по отношению ко всем предшествующим.

– **Биогенетичность: индивидуальное развитие** – онтогенез повторяет филогенез, т. е. воспроизводит путь развития предковых форм, что записано в геноме данной системы (биогенетический Закон).

Теория Творения и генетического энергоинформационного единства Мира позволила существенно развить идею В.И. Вернадского о системном построении Космоса, что, по его мнению, должно

лежать в основе организации жизни человечества, в организации научных исследований, в том числе фундаментальной науки и практического применения полученных результатов с обязательным предваряющим комиссионным экологическим контролем.

## § 15. КРАТКИЕ ИТОГИ

*“Самое непостижимое в Мире – это то, что он постижим”.*

(А. Эйнштейн)

За прошедший период научно-исследовательской работы нами был разработан ряд фундаментальных теорий, сделаны важнейшие открытия, позволившие ответить на множество вопросов, волнующих учёных и население Земли. Назовём их.

1) Создана Теория Творения Мира, научно доказывающая Божественное происхождение Мира и раскрывающая последовательность Самотворения Мирового Духа-Творца [4, 7, 9, 12].

2) Создана теория структурно-функциональной организации нейтрино и духовнонейтринной информационной космической системы [7, 9, 11, 12]. Описан механизм абсолютного точечного фокусирования нейтринной информации при бесконечной скорости и на бесконечных расстояниях от излучающего её Творца и Сотворцов вселенных, галактик или подчинённых им систем. Он заключается в том, что нейтрино – духовноэнергетические формирования, а потому обладают высочайшей духовной чуткостью, а самое первое (авангардное) нейтрино знает, кому этот текст предназначен. Нейтринная информация не должна быть искажена или ослаблена. Этому способствует, во-первых, отсутствие у нейтринного сигнала волновой амплитуды и, во-вторых, отсутствие взаимодействий нейтрино с окружающей средой. Именно поэтому нейтринная информация не искажается и не разрушается.

Каждое нейтрино содержит определённое соотношение лево- и правоработающей энергии, соответственно той или иной ячейке

фрактальной системы эволюционного конуса, с которых оно было скопировано духом системы. Так как *Геном любой системы фрактализован* соответственно тем же ячейкам, то нейтрино содержат в себе также и генетическую информацию об излучающей системе. Именно дух системы копирует из необходимой ячейки количество энергии, необходимое для формирования нейтрино, и посылает их в виде комплексов, соединённых в слова и фразы информации, передающейся соответствующей системе. Передаваемая информация может быть вербальной (словесной) и образной. В первом случае дух системы, составляя духовнонейтринные буквы слов и фраз, копирует из фрактальных ячеек необходимые количества энергий с правым и левым спином, во втором случае – голографический образ. При этом считывается нейтринный пучок с голограммы передаваемого образа. Более того, образная информация может одновременно содержать и логическую смысловую составляющую, т. е. быть пополненной вербальной информацией.

Система-реципиент воспринимает информацию своим Распределённым Божественным Духом. Так как информация, как правило, содержит новые знания, которых у реципиента не было, он не может воспринять её посредством волнового духовнонейтринного резонанса, ибо эта информация ему незнакома. И всё же он её “слышит”, так как она послана именно ему. Секрет состоит в том, что Мировой Дух-Творец в совершенстве знает каждый элемент, каждую структурно-функциональную систему своего бесконечно громадного Духовного Организма. В этом и заключается секрет приёма необходимой информации и посылки её туда, где она нужна.

Обладая бесконечно малыми размерами и абсолютным духовным либидо с системой, которой информация направлена, нейтрино чутко ею улавливаются. Они не наносят ей повреждений, так как у нейтрино нет массы и отсутствует амплитуда.

Теоретические исследования показали, что духовнонейтринная информационная связь впервые возникла на самом раннем этапе Божественного Творения Мира, а потому не является привилегией только Космоса. Нейтринная информация действовала и на этапе Докосмического Мира Протоса. Именно Распределённый в системах

Мировой Дух-Творец данной системы конструирует направляемую Им нейтринную информацию и направляет по адресу. Дух системы воспринимает и интерпретирует информацию, включая каналы памяти, дух системы-реципиента [6, 11, 12]. Как пишет П. Дэвис, “поступающая закодированная информация сама по себе является кучей бесполезных данных, если нет интерпретатора этих данных или ключа к ним” [цит. по 19]. Ключом же является ББГМ + эпигеномы систем, излучающие информацию и получающие её.

3) Расшифрована суть голографии как явления многомерной и многовекторной духовнонейтринной записи информации (событий, мыслей) на стратах духа и стратифицированных кристаллических структурах суперблоков систем Мира, включая нуклоны и электроны атомов, “элементарные” частицы и системы тонкоматериального мира.

4) Теоретически открыт Закон сжатия энергии и её квантовой стратификации (послойного распределения). При этом количество энергии, заложенное в первичных системах Мира, названных нами протоэнергонами, остаётся неизменным, но за счёт сжатия энергии меняется её мощность [32, 7, 9, 12].

5) Теория Творения и генетического энергоинформационного единства Мира позволила раскрыть структурно-функциональную организацию протоэнергонов, которые включают в себя Распределённый в системах Дух Творца (РДТС) и встречно-параллельно вращающиеся энергоны – сферы,  $(\pi - \mathbf{F})_{\text{sin}}$  и  $(\pi - \mathbf{F})_{\text{dex}}$ , содержащие равное количество энергии, но с противоположными спинами. Энергоны по завершении их очередного эволюционного цикла синхронно излучают генетические  $P_q$ -кванты. Эти кванты, уловленные Распределённым в данной системе (протоэнергоне) Мировым Духом-Творцом, излучаются Им. Захватывая энергию извне, объединённый духовногенетический  $[\text{CrP}_{q(\text{sin}+ \text{dex})}]'$ -квант рождает аналогичную материнской новую протоэнергонную систему, но с эмерджентным энергетическими качествами [11].

6) Создана теория фрактальной организации ББГМ, распределённого в системах Мира, а также фрактальной организации эпигеномов, приобретённых в ходе эволюции систем. Таким образом,

фрактальные ячейки по мере приближения к вершине эволюционного конуса (рис. 1) приобретают новые эмерджентные качества [12].

7) Рассчитано точное количество протоэнергонов, которые составляют протоэнергонные суперблоковые комплексы. Каждый такой энергокристаллический суперблок содержит абсолютно точное и стандартное количество протоэнергонов, а именно: **183601 · 10<sup>27</sup>**. Рассчитано точное количество суперблоков в протоне и электроны; каждый атом водорода содержит  $9982,38637 \cdot 10^{77}$  протоэнергонов [12]. Если при этом вспомним, что каждый протоэнергон включает в себя Распределённый Мировой Дух – Бога-Творца, то разрушая атомы с целью получения атомной энергии, используемой на АЭС и в атомных бомбах, человечество проявляет свою агрессию к Богу и использует Бога как оружие, что преступно. Вывод очевиден: пора ввести мораторий на превращение атома в оружие угрозы, нападения и получения энергии из Божественного творения – атома.

8) Впервые теоретически описан Докосмический Мир Протоса и его организация [7, 9, 12].

9) Доказано, что системы Мира могут быть сформированы как энергетические кристаллы тетраэдрной формы, так и кубически-параллелепипедной. Выдвинута гипотеза, что системы атомно-молекулярного мира построены из кристаллов тетраэдрной формы, а тонкоматериального мира – кубически-параллелепипедной формы [12].

10) Создана теория Творения Мира Космоса. Первым элементом Космоса стала вита-частица (первичный атом водорода). Атом водорода, который известен нам и который характерен для Галактики, содержит 27 слоёв эмерджентно сжатой энергии, сохраняя в неизменном количестве свою массу. Это вытекает из сравнения квантовых констант, входящих в состав Базового Генома Мира и постоянной Планка  $\hbar$ . Каждый последующий (в направлении к центру) слой превосходит предшествующий по мощности в  $\pi^2$  раз. Кроме того, центральная часть энергии включает слои эволюционно квантово сжатой энергии нашей Вселенной [7, 9, 12].

11) Создана теория мышления, впервые объяснившая практически бесконечную скорость мышления, которая у интеллектуально развитых людей, может намного превосходить уровень средней скорости мышления. В основе мышления лежит кросс-коррелятивный (открыт К. Прибрамом) информационный обмен духовнонейтринной информации, сравниваемой с той, которая хранится в голографической памяти пресс-стратифицированных атомных нуклонов и электронов [12].

12) Теория ТГЕМ позволила автору проанализировать 1187 выдающихся открытий, сделанных за последние 500 лет, на предмет соответствия их Законам Мира [7, 12, 13].

13) На основе ТТГЕМ созданы периодические системы Всеобщих Законов Мира и Общих законов человеческого общества, Общих законов познания и постижения, специальных законов образования. Их автор – академик Н.В. Маслова [21-26].

14) В связи с предстоящим в 2012 году завершением 4817-миллионнолетнего цикла Земли с выходом её биосферы на новый, эмерджентный, уровень эволюции, а также с завершением в 2013 году 25977-летнего цикла прецессионной спирали и ожидающимися катастрофическими событиями необходимо провести профилактические мероприятия, касающиеся возможного разрушения АЭС, нарушения связи и компьютерного управления системами, возможного загрязнения морей и океанов нефтью из нефтяных скважин, а также необходимые профилактические работы на химических и фармацевтических предприятиях и др.

**Человечество, являясь частью Космоса, обязано организовать свою жизнь на планете Земля в соответствии с Всеобщими Законами Мира и Общими законами человеческого общества, что на современном этапе научно-технической эволюции только и может обеспечить его жизнь.**

## Библиография

1. **Антоненко Н.В.** Периодическая система законов психики человека в системе Всеобщих Законов Мира и Общих законов человеческого общества/ Дис. докт. психол. наук, М., 2007. – 44 с.
2. **Антоненко Н.В., Ульянова М.В.** Педагогика ноосферного развития. – М.: Экон-Информ, 2007. – 220 с.
3. **Аскарьян Г.А.** Эффект самофокусировки. – Открытие. Диплом № 67. Дата приоритета 22.12 1961 г., 8.06 1966 г. Дата регистрации открытия 24 июня 1969 г. по заявке № ОТ – 5141 от 26.04 1966 г.
4. **Астафьев Б.А.** Теория Единой Живой Вселенной (законы, гипотезы). – М.: Информациология, 1997. – 148 с.
5. **Астафьев Б.А.** Закон Космоса периодизации эволюции и познанные космические циклы – основа исследования истории социальных конфликтов и природных катастроф и их прогнозирования// Сборник трудов III научной конференции “Информационные технологии управления предупреждением и ликвидацией чрезвычайных ситуаций”. – Новогорск: Академия гражданской защиты, 2000. – С. 5-10.
6. **Астафьев Б.А.** Система стратегического прогнозирования глобальных природных и техногенных катастроф// Шестая Всероссийская научно-практическая конференция 20-21 марта 2001 г. “Управление рисками чрезвычайных ситуаций”. М.: Центр стратегических исследований гражданской защиты МЧС России, 2001. – С. 181-187.
7. **Астафьев Б.А.** Основы мироздания: Геном, Законы и Творение Мира. – М.: Белые альвы, 2002. – 320 с.
8. **Астафьев Б.А.** Квантовый 2003 год: теория, стихии, стратегия государства// Доклад на межведомственном семинаре в Президиуме РАН 30.01.2003 г.
9. **Астафьев Б.А.** Всеобщий Закон Творения – М.: Институт холодинамики, 2004. – 144 с.
10. **Астафьев Б.А.** Стратегический прогноз и управление на основе Генома и Законов Мира: теория и практика. – М.: Институт холодинамики, 2007.– 184 с.
11. **Астафьев Б.А.** Информационная система Космоса / Развитие инфокоммуникаций в условиях экономического кризиса// Сб. трудов 10-го Международного Форума Международной академии связи, 14 мая 2009 г., г. Москва. – М., 2009. – 131-136.
12. **Астафьев Б.А.** Теория творения и генетического единства Мира. – М.: Институт холодинамики, 2010 – 672 с.
13. **Астафьев Б.А.** Алгоритм эволюции. – М.: Институт холодинамики, 2010. – 440 с.
14. **Большая Советская Энциклопедия.** Изд 3-е. 1974, т. 15. – С. 449.
15. **Вернадский В.И.** О науке. – Дубна: Феникс, 1997. – 576 с.
16. **Вернадский В.И.** О задачах и организации прикладной научной работы Академии Наук СССР (Прага 27.03.1928 г.). – В.И.Вернадский. Избранные статьи. Под общей редакцией В.П. Казначеева, Новосибирск, 2010. – С. 3-35.
17. **Гаряев П.П.** Волновой генетический код. – М.: Институт проблем управления РАН, 1997. – 108 с.
18. **Гончаренко М.С., Маслова Н.В., Куликова Н.Г.** Ноосферное образование – ключ к здоровью. – М.-Харьков: Институт холодинамики, 2011. – 124 с.
19. **Гудинг Д., Леннокс Дж.** Человек и его мировоззрение: для чего мы живём и каково наше место в мире. – Киев: УБО, 2007. Т. 1. – 448 с.



20. **Конюшая Ю.П.** Открытия советских учёных. Ч.1. Физико-технические науки. – М.: Изд. Московского университета, 1988. – 478 с.
21. **Маслова Н.В.** Ноосферное образование. – М.: Институт холодинамики, 1999. – 308 с.
22. **Маслова Н.В.** Ноосферное образование. – М.: Институт холодинамики, 2002. – 342 с.
23. **Маслова Н.В.** Периодическая система Всеобщих Законов Мира. – М.: Институт холодинамики, 2005. – 184 с.
24. **Маслова Н.В.** Периодическая система Общих законов человеческого общества. – М.: Институт холодинамики, 2006. – 292 с.
25. **Маслова Н.В.** Периодическая система Общих законов познания и постижения. – М.: Институт холодинамики, 2007. – 180 с.
26. **Маслова Н.В.** Периодическая система законов образования. – М.: Институт холодинамики, 2009. – 179 с.
27. **Пайтген Х.-О., Рихтер П.Х.** Красота фракталов. Образы комплексных динамических систем. – М.: Мир, 1993. – 176 с.
28. **Северцов А.Н.** Главные направления эволюционного процесса. – М. – Л.: Био-медгиз, 1934. – 151 с.
29. **Урманцев Ю.А.** Девять плюс один этюд о системной философии. – М.: Институт холодинамики, 2001. – 160 с.
30. **Шмальгаузен И.И.** Факторы эволюции. – М.: Наука, 1968. – 452 с.
31. **Astafiev Boris A.** The constants (codes) of evolution of life's systems (Constants)// International information intellectual novelty registration chamber/ Certificate-Licence. Registration № EIW 000187. Cipher 00041. Code 0005. January 29,1996. Series MO. Register № 000087.
32. **Astafiev Boris A.** The Hypothesis of mass-energy-time compression of vitrons (Hypothesis)// International information intellectual novelty registration chamber/ Certificate-Licence. Registration № EIW 000094.Cipher 00004. Code 0015. March 5,1996.Serie MO. Register № 00094.
33. **Mandelbrot B.B.** Les objets fractals. – Paris: Flammarion. – 1975.
34. **Mandelbrot B.B.** Fractals: Form, Chance, and Dimension. – San Francisco: Freeman. – 1977.
35. **Mandelbrot B.B.** Fractal aspects of the iteration of  $z \rightarrow \lambda z (1 - z)$  for complex  $\lambda$  and  $z$ . – In: Nonlinear Dinamics/ Helleman R. H. G. (ed). – Annals New York Acad. Sciences. – 1980. 357, pp. 249-259.
36. **Weinberg S.** Dreams of a final theory. – Vintage Books. A Division of Random House, Inc. – New York. 1992. Вайнберг С. Мечты об окончательной теории: физика в поисках самых фундаментальных законов природы. – М.: Едиториал УРСС, 2004. – 256 с.

## ГЛОССАРИЙ

**Акмеология** (лат. акме – высшая степень чего-либо, высшая точка, logos – понятие, мысль, разум) – наука, изучающая, исследующая оптимальные пути достижения цели, высшего результата.

**Аксиология** (греч. axios – ценный + logos) – теория ценностей – обобщённые устойчивые представления о предпочтительных благах, объектах, значимых для человека и общества, являющихся их желанием, стремлением, интересом. Теория Творения и генетического энергоинформационного единства Мира настоятельно рекомендует во главе акмеологии поставить сохранение природных богатств Земли, её биосферы, развитие творческого человека сакральной духовности. Это необходимо для сохранения жизни на Земле.

**Аксон** (лат. axon – ось) – отросток нервной клетки.

**Алгоритм** (по латинскому имени среднеазиатского математика аль-Хорезми Алгоритми – Algorithmi) – порядок вычислений, действий, жизнедеятельности по строго определённым правилам. Высшим алгоритмом Мира является Эволюционный Геном Мира – Мировая эволюционная константа  $CrC_e = 0,417897342766$ .

**Аллогенез** (греч. allos – другой, иной; genesis – происхождение) – явление морфофизиологической дивергенции особей биологических видов, связанное с нарастанием стимулирующих воздействий геогелиокосмических энергий, что предшествует кардинальным изменениям в жизни биосферы Земли. Является одним из механизмов естественного отбора.

**Антигравитон** – элемент вита-частицы, несущий стимулирующую энергию. В процессе эволюции трансформировался в современный электрон. Обладает антигравитационной энергией.

**Антипараллельный** – встречно-параллельный; антипараллельное вращение – встречное вращение космических тел, например, ядер галактик и звёздно-планетарных систем, а также ядра атома и его электронов.

**Антропогенный** (греч. antropos – человек, греч. genos – рождение) – продуцируемый человеком.

**Асимметрия равновесия** – принцип гармоничного взаимодействия противоположно заряженных энергий системы (творяще-созидающей и стимулирующей). Лежит в основе устойчивого эволюционного развития систем. Заложена в Базовом Геноме Мира Космоса. На динамику взаимодействия этих энергий мощное влияние оказывает окружающая среда.

**Биосфера** (греч. bios – жизнь) – область жизни. Биосфера Мира – весь Мир. Биосфера Космоса – весь Космос. Биосфера Галактики и Солнца – соответственно весь комплекс Галактики и Солнца. Биосфера Земли – весь комплекс Земли со всем её населением (системами тонкоматериального и атомно-молекулярного миров), включая и околоземное Пространство.

**Бог** – Мировой Дух-Творец – единый Бог, Родоначалник и Иерарх Мира. Под термином “Бог” понимают также космические сущности, занимающие высокое иерархическое положение в системах тонкоматериального мира, решающие судьбы систем, в том числе человека и человечества, в соответствии с Законами Мира.

**Вита-частица** (от лат. vita – жизнь) – первичный атом водорода – энерго-материальная частица, кодированная Базовым Геномом Космоса. Состоит из положительно заряженного, кодированного гравитона (протона), отрицательно заряженного антиграви-

тона (электрона) и распределённого Мирового Духа. Первооснова атомно-молекулярного Мира Космоса.

**Воля** – принятие решения и следование ему в соответствии с мировоззрением и воспитанием. Способность *разумных* существ твёрдо следовать избранной цели. Является мощнейшим фактором естественного отбора. Воля может быть созидательной и разрушительной, что зависит от качеств духовности личности.

**Время** – интервал между энергетическими состояниями системы, которые регулируются эволюционной константой  $CrC_e$ . Существует стандартное время и истинное время. Стандартное время – принятое в данной системе (цивилизации) время отсчёта между разными состояниями системы; определяется, в частности, длительностью годового, лунного, суточного циклов. Истинное время – относительная величина, зависящая от скоростных возможностей процессов, протекающих в эволюционирующей системе. Скорость процессов при сжатии энергии и энергоматерии квантово возрастает, а время сжимается.

**Вселенная** – часть Мира Космоса. В Мире множество вселенных (возможно, около 100000, по К.Э.Циолковскому). Все они развиваются в соответствии с Базовым Геном Мира и Всеобщими Законами Мира, но со своими особенностями эволюции. Существует Иерархия вселенных: одна или несколько материнских вселенных, родивших дочерние вселенные, а они – внучатые вселенные. Только Создатели материнских вселенных имеют непосредственную гравитационную и информационную связь с Абсолютом и Логосом Космоса, расположенным в Ядре Мира. Дочерние вселенные подчинены материнским, внучатые – дочерним. Каждая вселенная содержит в своём составе галактики. Наша Вселенная, по-видимому, непосредственно подчинена системе Ориона, и ею руководима.

**Галактика** – часть Вселенной. Наша Галактика включает не менее 100 млрд. звёзд.

**Гармония** (греч. harmonia – стройность, соразмерность) – природная красота форм, свидетельствующая о соответствии данной особи оптимальным мировым стандартам, определяемым мировой константой золотого сечения  $F = 0,618033989\dots$

**Ген** (греч. genos – происхождение) – единица наследственной информации, способная к самовоспроизведению; по сути – духовнологографическая структура, несущая наследуемое качество и способная передавать посредством духовнонейтринной связи наследственную информацию.

**Генезис** (греч. genesis – происхождение) – процесс возникновения, зарождения и последующего развития систем. В генезисе всех сущностей атомно-молекулярного и органического миров принимают участие комплементарные с ними гены сущностей тонкого мира.

**Генетика** – наука о законах наследственности и изменчивости организмов. В космическом понимании – наука о рождении и творении Мира и его систем, включая системы Протоса и Космоса; о генетическом взаимодействии атомно-молекулярного и тонкоматериального миров Космоса.

**Геном** – комплекс генов, энергоинформационный *организм* систем (индивидуальных, комплексных, микро-, макро- и мегасистем Мира), наследственно запрограммированная структурно-функциональная организация совокупности их генов. Будучи ответвлением Мирового Духа-Творца, соединённым с Ним в Единую информационно-генетическую систему Мира, геном системы определяет особенности её структурно-функциональной организации, план и управление её развитием. Фиксирует на своих различающихся по мощности духовных и энергокристалличе-

ских страхах фило- и онтогенетические особенности развития и жизнедеятельности системы в виде голографических многомерных образов (паттернов).

**Голограмма** – (греч. holos – весь, grapho – пишу) – нейтринно-символьная поливекторная объёмная запись вербальной или образной информации на энергетических кристаллах систем Мира.

**Гомеостаз** – (греч. homoiios – подобный, тот же самый; лат. stasis – состояние) – относительно динамичное постоянство внутренней среды организма и устойчивости основных физиологических функций.

**Гордыня** (лат. superdia) – непомерная гордость собой, влекущая пренебрежение к личности и мнению других людей

**Гравитационное взаимодействие** – универсальное (присущее всем видам материи) взаимодействие. По существу, гравитация возникает только с рождением вита-частиц (первичных атомов водорода). Элементарные частицы – суперблоковые структуры, а потому могут иметь собственные гравитоны (отличающиеся размерами от атомных) и в связи с этим обладать гравитацией. Как и все системы Мира, начиная с протоэнергонов, элементарные частицы обладают притяжением, которое обусловлено притяжением духовной составляющей системы к Духу космических тел, в систему управления которых они входят. Гравитационное взаимодействие как явление космическое, наряду с духовным притяжением систем Мира (которому подчинены все системы Мира независимо от их организации – энергетической, энергоматериальной, духовной), имеют бесконечно большой радиус действия и являются наиболее мощными космическими факторами взаимодействия.

**Гравитация** – взаимное *духовное притяжение энергоматериальных частиц*, обусловленное гравитонами и имманентно присущими им левовращающей энергией разветвлённого Мирового Духа; по мере концентрации энергоматериальных частиц их суммированная духовногравитационная энергия возрастает, особенно в процессе пресс-стратификации духа и энергокристаллических суперблоков нуклонов атомов. Гравитация одинакова во всех направлениях, а потому независима от магнитных сил. *Гравитация иерархична.*

**Гравитон** – положительно заряженная частица, входящая в состав вита-частицы. Обладает энергией притяжения, или гравитационной энергией.

**Дискретность** (лат. diskretus – разделённый, прерывистый) – прерывность; противопоставляется непрерывности. Дискретность в организации и эволюции Мира определяется, прежде всего, цикличностью жизнедеятельности Мирового Духа и Его распределённых в системах Мира ответвлений, а также цикличностью энергетических и энергоматериальных частиц, начиная с протоэнергонов. Дискретность эволюционных циклов описывается эволюционным конусом, построенным с использованием Мировой эволюционной константы.

**Доминантный** (лат. dominans – господствующий) – господствующий, доминирующий, главенствующий.

**Духовность** – творческая *созидательная* способность существ Мира, включая и человека; способствует *сохранению природы*, созданию наиболее щадящих природу производственных технологий, развитию адекватных (истинных) знаний о Мире. Основные черты (элементы) духовности: Любовь, мудрость, творчество, воля, свобода действий в рамках Законов Мира. Всё, что противоречит этому и не укладывается в эти рамки, свидетельствует об отрицательной, разрушительной духовности, которую принято называть “бездуховностью”. Однако она

играет роль стимулятора развития и естественного отбора, т. е., в конечном итоге, также принимает участие в совершенствовании Мира. Именно поэтому “бездуховность” буино расцветает накануне выхода в квантовые точки космических и теллурических эволюционных спиралей. Н.А. Бердяев (1928) различает 1) сакральную духовность – творящую добро, несущую Любовь, милосердие, Творчество на благо Природы, людей и Мира и 2) профанную духовность – разрушительную. Соответственно и *воля* может быть сакральной и профанной.

**Духовный** – творческий, нравственный. Применительно к тому или иному субъекту словосочетание “высоко духовный” может служить выражением творческой активности, направленной на самосовершенствование и создание *высококреативных, природосообразных* творений.

**Дух систем Мира** – распределённый в системах Мира Мировой Дух (РМДС). Дух систем индивидуален. Следует различать дух потенциальный и дух реальный. Потенциальный дух – энергетическая мощь, заложенная в геноме системы. Реальный дух – способность включиться в космическую информационную систему, характеризующуюся той или иной энергоинформационной мощью. Дух системы характеризует степень её совершенства и зависит от степени его эволюционной стратификации и качества записи на стратифицированных голограммах.

**Душа Мировая** – эволюционирующая левовращающая ( $F_{\text{sin}}$ ) и правовращающая ( $F_{\text{dex}}$ ) энергогенетическая система Мира, рождённая Мировым Духом.

**Душа реинкарнирующая** обладает собственным филоонтогенетическим геномом, комплементарным с геномом атомно-молекулярной системы, в которую она вселяется. Доминируя в этой связке и облекая все элементы атомно-молекулярной системы, реинкарнирующая душа оказывает сильное влияние на эволюционное развитие и обменные процессы атомно-молекулярного тела, тонко реагирует на поступающую информацию и направляет жизнедеятельность атомно-молекулярной системы по оптимальному пути. Хранит память о прежних её воплощениях. Она обладает абсолютной памятью, записанной в виде голографических отпечатков (паттернов) на её энергокристаллических суперблоковых и духовных стразах.

**Жизнь** – бытие Энергии Мирового Духа в разных формах её воплощения и проявлений.

**Закон** – правило структурно-функциональной организации Мира и его систем, нормированное Геномом Мирового Духа-Творца, обязательное для жизнеобеспечения и эволюционного развития.

**Здоровье** – гармоничное функционирование всех органов и систем эволюционирующей сущности, позволяющее ей успешно адаптироваться к окружающей среде. В эволюционирующем Мире полная гармония практически недостижима, особенно в переходном периоде эволюционных космических спиралей, влияющих на состояние, например, Земли и её биосферы. Здоровье человека определяется его генетикой, духовнонравственным состоянием, влиянием факторов среды обитания, включая инфекции, стрессы, питание и прочие социальные и природные факторы.

**Иерархия** (греч. *hieros* – священный, *arche* – власть) – расположение частей или элементов целого в порядке их эмерджентной интеграции, т. е. от высшего к низшему.

**Излучение** – дозированные кванты энергии, испускаемые той или иной системой; может иметь разные качественные, количественные и информационные характеристики.

**Имманентный** (лат. immanens – свойственный, присущий) – внутренне присущий, врождённый.

**Информация** (лат. informatio – разъяснение, изложение) – сообщение о чём-либо.

**Истина** – адекватное отражение явления, предмета; чем сложнее явление, тем труднее достигается истина. К некоторым истинам человечество приходит только в определённые периоды развития общества, познания явлений Природы и Мира. Познание не зависит от разницы в способностях прежде живших и последующих поколений людей, но, прежде всего, зависит от уровня развития общества, наук и интуиции познающего.

**Итерация** (лат. iteratio – повторение) – результат применения какой-либо математической операции в серии аналогичных операций.

**Итерационный шаг** – размерность повторяющейся математической операции. Итерационный шаг всех эволюционных спиралей Мира, по которым строится эволюционный конус, определяется эволюционной константой  $CrC_e = 0,417897343\dots$

**Карма** (санскр. – деяние) – филоонтогенетический груз, отложившийся в наследственном генофонде существа, способного принимать самостоятельные волевые решения по организации своей жизни. При этом соответствующие генетические записи фиксируются как в органическом геноме, так и геноме души, что отражается на качестве жизни и судьбе последующих поколений.

**Квант** (лат. quantum, нем. quant – сколько) – 1) *косм.* импульс излучения, несущий точно отмеренное количество энергии; 2) *физ.* минимальное значение, на которое может изменяться дискретная физическая величина (действие, импульс, энергия и т. п.).

**Квантовый переход** – скачкообразный переход.

**Код** – совокупность структурно-функциональных элементов, алгоритм их взаимодействия и программы развития системы.

**Комплементарность** (лат. complementum – дополнение) – взаимное соответствие; комплементарные структуры подходят друг к другу, как ключ к замку, перчатка к форме кисти руки.

**Концепция** – система взглядов, логико-ментальная модель процессов, явлений.

**Космическое тело** – астероид, планета, звезда, Ядра галактик, вселенных, Мира.

**Креативность** – творческая, созидаящая способность.

**Кризис** (греч. krisis – решение, поворотный пункт, исход) – резкий, крутой перелом, тяжёлое переходное состояние какого-либо процесса, общества в целом или какой-либо его сферы, биосферы планеты. В основе кризисных состояний лежат квантовые переходы эволюционных спиралей, как собственных, так и космических, а также нарушения социальной системой, в частности землянами, Всеобщих Законов Мира, что проявляется волонтаризмом в экономике, политике и других сферах жизнедеятельности общества, планеты, а также болезнями.

**Кросс-корреляция** (от англ. cross – пересекать, переходить, correlatio – соотношение) – обмен информацией в процессе мышления между фиксированными в памяти голографическими символами, мыслеобразами, имеющими отношение к решению данной задачи с целью принятия наиболее верного решения. В кросс-коррелятивном взаимодействии принимает участие и новая информация, которой, как правило, мышление и побуждается. В этом процессе одномоментно могут при-

нимать участие множество систем, включая атомы, молекулы, “элементарные” частицы, структуры клеток головного мозга человека и других разумных существ органического мира Земли, сущности тонкого мира, кристаллические ячейки Пространства, а в некоторых случаях и Космические Иерархи. Взаимосвязь между этими системами обеспечивается духовнонейтринной информационной связью.

**Личность** – мыслящий субъект, характеризующийся комплексом социально значимых черт – *уровнем духовности, нравственности, интеллекта, творческой воли, эмоциональности, а также мужеством, мудростью, направленностью интересов, трудолюбием и результатами труда*. На формирование личности огромное влияние оказывает наследственность, образование, воспитание, окружающая среда, а также поступающая информация, уровень культуры общества. Физические кондиции, не являясь основными, относятся к характеристике личности и могут существенно влиять на её становление, развитие и характеристики.

**Масса системы** определяется количеством заложенной в ней гравитационной энергии и обусловлена Всемирным притяжением иерархически организованной системой Мирowego Духа (от планет – к звёздам, галактикам, вселенным, Ядру Мира).

**Математика** – наука о распределении и соотношении энергий тел и пространства, сосредоточенной в разных объёмах, с разными степенями её сжатия и с разными (+ и –) зарядами. По сути, это наука об энергетических пропорциях и их вычислениях.

**Материя** (физ., философ.) – суммированная *энергоматерия* системы – гравитонная и антигравитонная. В процессе циклических эволюционных сжатий энергоматерии происходит одномоментное сжатие этих энергий.

**Мир** – вся структурированная и неструктурированная энергия пространственно-временного Континуума.

**Мировая эволюционная константа  $CrC_e$**  – оператор пофазово-циклической активности эволюционирующих систем, стандартная мера ускорения эволюционного процесса.

**Мироздание** – структурно-функциональная организация Мира.

**Мудрость** – систематическое принятие разумных решений, опирающихся на высокую нравственность, Законы Мира и наполненных Божественной Любовью. Мудрость – высшее проявление умственно-духовных способностей личности (системы).

**Мысль** – продукт мышления – информация духовнонейтринной природы, рождённая сущностью (системой) и направленная на обсуждение или решение тех или иных задач и проблем. Мысль духовна, а потому нематериальна. Мысль – творческое кросс-коррелятивное восприятие интероцептивной или экстероцептивной информации, сравнение её с информацией, фиксированной в памяти субъекта и близкой к ней по содержанию. Мысль суммируется посредством кросс-корреляции входящей и существующей в памяти голографически фиксированной в мыслеобразах и символах информации, записанной на суммарных стразах атомов и систем тонкого мира. Мысль живёт в пространстве и практически невозможно определить границы её распространения. Чем сильнее источник мысли, чем мощнее и энергичнее она высказана, тем большее пространство она оплодотворяет.

**Мышление** – способность Мирowego Духа и Его распределённых в системах Мира духовных ответвлений анализировать поступающую информацию на

основе духовнонейтринного кросс-коррелятивного взаимодействия задействованных в процессе духовных страт с принятием решения духовным иерархом системы, находящимся в информационном взаимодействии с духовными системами разного эволюционного уровня.

**Мышление человека** – духовнонейтринное кросс-коррелятивное взаимодействие локусов головного мозга, на основе мезонно-нейтринного взаимодействия суперблоковых пресс-стратифицированных структур атомов клеток, принимающих участие в решении той или иной логической задачи (с использованием новой информации и памяти), а в наиболее сложных случаях – с участием космических систем (сущностей тонкого мира, космических Иерархов – Земли, планет солнечной системы, Солнца, других звёзд, Галактики, а опосредованно, возможно, – Вселенной и Мира).

**Нейтринная семантика** (греч. *semantics* – обозначающий) – космическая семантика – единый космический язык.

**Нейтринно** – информационные духовноэнергетические кванты, содержащие точно градуированные количества лево- и правовращающей энергий; являются буквами Мирового алфавита.

**Нравственность** – проявленная в повседневной жизни совесть, или степень устойчивости души к отрицательным психогенным влияниям среды жизни. Та или иная степень нравственности – фундаментальная качественная характеристика разумных существ, обладающих волей, выбором действий, поведения, индивидуальными особенностями мышления. Высокий уровень нравственности – душевного здоровья – определяется термином “святость”. В соответствии с настоящей теорией, святости соответствует уровень нравственности от 93,11% и выше. По нашим расчётам, если человек в своём нравственном падении достигает уровня 21,417% (100% : 4,669201660910)<sup>17</sup>, то возврат к нравственной жизни становится невозможным. Живя и действуя затем в мире безнравственном и дойдя до уровня 4,587% (21,417 : 4,669201660910) от 100%-ной нравственности, заложенных Законами Творца, он или погибает, или превращается в абсолютно лживую личность, как принято говорить, “потерявшую всякий стыд и совесть”, широко пропагандирующую безнравственность. Такие люди могут побуждать к нравственному падению других людей. Выявляя их неустойчивость, они служат факторами естественного космического отбора, особенно в переходный период жизни сложных систем, в который в настоящее время человечество уже вступило.

**Нуклон** (от лат. *nucleos* – ядро) – общее название протонов и нейтронов, являющихся составными частями атомных ядер.

**Окружающая среда** – 1) понятие, включающее бесчисленное множество теллурических (собственно планетарных) и космических компонентов, не только влияющих, но и определяющих эволюционное развитие мировых систем; 2) мир природы Земли, социума, условий обитания на той или иной территории Земного шара, а также излучений Земли, Солнца и множества других космических тел, мощно влияющих на жизнь биосферы планеты, включая интеллектуальную деятельность, состояние психики и т. д.

**Онтогенез** [греч. *on* (*ontos*) – сущее, греч. *genesis* – происхождение] – биол. индивидуальное развитие организма, охватывающее все изменения, претерпевающие им от момента зачатия до окончания плотской жизни. Душа и наследуемый

---

<sup>17</sup>  $\delta = 4,669201660910\dots$ , число Фейгенбаума [12, 27].



дух формируют качества личности. Покинувшая тело душа фиксирует в филоонтогенетической части генома все генетические особенности системы, в которой она пребывала. Таким образом, Теория генетического энергоинформационного единства Мира рассматривает не только онтогенез органической сущности любого эволюционного уровня, но и онтогенез души, духа, а также любого космического тела: планет, звёзд, Ядер галактик и т. д., которые также являются космическими Сущностями-Личностями.

**Пандемия безнравственности** – повальная болезнь душ, трагедия планетарного уровня. Развилась вследствие волюнтаристской организации социума и с помощью средств массовой информации – телевидения, радио, газет и журналов, что особенно опасно накануне квантового перехода в качественно новую среду обитания Земли и её биосферы.

**Познание** – обусловленный развитием общества процесс отражения действительности. С открытием Божественного Базового Генома Мира и Всеобщих Законов Мира познание получает критерий истинности.

**Постижение** – творческое претворение познанного.

**Пресс-стратификация** – одновременное для всей мегасистемы (Галактики, вселенной, Космоса, Мира) эволюционное квантово-эмерджентное формирование новой страты (оболочки) в системах, населяющих соответствующую мегасистему, сопровождающееся сжатием энергии и энергоматерии.

**Притяжение Всемирное** есть духовное притяжение, обусловленное объединительной функцией Мирового Духа и Его распределённых в системах ответвлений – распределённой системы Мирового Духа (РМДС), т. е. Всемирное притяжение имеет иерархическую структуру.

**Протос** (греч. protos – первый, первичный) – Мир эволюционирующей энергии, предшественник Космоса и ему сопутствующий.

**Протоэнергон** – энергетическая частица, представляющая собой *пульсирующий крест*, одна ось которого – это ось встречно и противоположно вращающихся вихрей духа системы, а перпендикулярно по экватору ось духа пересекает единая ось встречно-параллельно и противоположно вращающихся энергонов протоэнергона. Кодирован Божественным Базовым Геномом Мира. Формирует магнитное поле.

**Резонансы** – резонансные частицы – неустойчивые элементарные частицы, адроны. Характеризуются крайне малым временем жизни (порядка  $10^{-21}$  -  $10^{-24}$  с).

**Сакральный** (лат. sacer, sacri – священный) – пророческий, священный, освящённый божественным знанием.

**Свойство** – один из качественных признаков.

**Семантическое пространство** (греч. semanticos – обозначающий) – всё бесконечное информационное пространство Мира.

**Сидерический период обращения** (лат. sideris – звезда) – длительность полного оборота космического или любого другого тела по орбите вращения.

**Синодический период обращения** (греч. synodos – соединение) – период, необходимый для совмещения перпендикуляров, исходящих из тех же точек на орбитальном теле и в центральном ядре, из которых они исходили в предшествующем цикле взаимного вращения, если полагать, что оба эти тела вращаются вокруг собственной оси.

**Система** – целое, составленное из ряда взаимодействующих элементов, каждый из которых или их простая сумма не обладают всем комплексом качеств, которыми обладает система, т. е. система эмерджентна по отношению к любому из составляющих её элементов, а потому она богаче в выборе средств *эволюционного развития*.

**Совесть** – непорочный, чистейший комплекс понятий о нравственности, который заложен в душе человека от рождения.

**Спин** – собственный момент количества движения микрочастиц. Величина спина выражается в единицах квантовой постоянной Планка  $\hbar = h/2\pi = 1,05458846 \times 10^{-27}$  эрг · сек. (однако, согласно Мировым Константам и в соответствии с Законом сжатия энергоматерии, в этой формуле число  $10^{-27}$  должно быть заменено на  $\pi^{-54}$ ). Все микрочастицы, обладающие полуцелым спином (фермионы), имеют магнитный момент и формируют электромагнитное поле.

**Страта** (лат. stratum) – настил, слой.

**Стратиграфия** (лат. stratum – настил, слой + греч. grapho – пишу) – раздел геологии, изучающий последовательность формирования горных пород и их относительный возраст.

**Сущность** – 1) в космологии: любая эволюционирующая система; 2) в философии: внутреннее содержание предмета, явления.

**Творчество** – созидание новых ценностей – научных, культурных, материальных. Однако творчество (научное, научно-техническое, литературное, художественное, театральное и т. д.) может быть и разрушительным, что особенно проявляется накануне “апокалипсиса”.

**Теллурический** (лат. tellus – Земля) – земной.

**Трансцендентный** [лат. transcendens (transcendentis) – выходящий за пределы] – в математике числа, не удовлетворяющие никакому алгебраическому выражению с целыми коэффициентами, например  $\pi = 3,141592653\dots$ ,  $\text{CrP}_q = 1,05458846\dots$ ,  $F = 0,618033989\dots$ ,  $\text{CrC}_e = 0,417897343\dots$ ,  $e = 2,718281828459045\dots$  Их обычно расценивают как бесконечно неточные. Однако трансцендентные числа входят в состав Генома Мира, где абсолютно точно отмерено количество энергии, описываемое каждой из этих констант. Это обстоятельство позволяет характеризовать эти числа бесконечно точными.

**Троичность Мира** – Мир и его системы организованы по принципу троичности, которая первично заложена в Мировой эволюционной константе

**Филогенез** (греч. phyle – племя, род, вид + genesis – происхождение) – (биол.) историческое развитие организмов. Рамки этого понятия должны быть расширены на весь Мир, начиная от протоэнергонов Протоса и вита-частиц Космоса.

**Фракталы** – самоподобные фигуры, включённые в общий цикл материнской системы и структурно ей подобные, в миниатюре повторяющие эволюционную последовательность её развития на своём энергетическом уровне.

**Хаос** (греч. chaos) – в греческой мифологии беспредельная первобытная масса, из которой впоследствии образовалось всё существующее; в переносном смысле – беспорядок, неразбериха; хаос закономерно возникает накануне квантового перехода на новый виток эволюционной спирали, эволюционного конуса или накануне межфазовых переходов. Хаос – фактор естественного космического отбора.

**Хромосомы** – нитевидные структуры наследственного материала, содержащие ДНК (дезоксирибонуклеиновую кислоту), в которых в виде нейтринных голограмм на структурах атомов закодированы основные признаки организма.

**Эволюция** – это Эволюция Мирового Духа-Творца и дальнейшее эмерджентное развитие Мира. 1) эмерджентное развитие систем Мира в соответствии с Эволюционным Геномом Мира, Базовым Геномом Космоса и собственными, индивидуальными геномами систем; 2) квантово-эмерджентный дискретный акмеологический процесс развития энергии в соответствии с Божественным Базовым Геномом Мира.

**Эклектизм** (греч. *eklekticos* – выбирающий) – самопроизвольные, волевые, не учитывающие Законы Мира и Природы концепции, взгляды, парадигмы, теории, гипотезы и другие всевозможные построения дефективного (по тем или иным причинам) человеческого ума, что ведёт к многочисленным и всевозможным разрушениям, кризисам, катастрофам и, в конце концов, может привести к уничтожению жизни на Земле.

**Электрон** – отрицательно заряженная частица атома, стремительно вращающаяся по орбите вокруг ядра. Находясь на своей внутренней орбите, захватывает очередной  $\text{CrP}_{\text{quadr}}$ -квант генетической энергии ядра атома и вместе со своим  $\text{CrP}_{\text{quadr}}$ -квантом излучает фотон, несущий полную информацию о геноме атома, включая его духовную основу. Затем скачком смещается на свою внешнюю орбиту. Захватывая кванты энергии из окружающей среды вновь дискретно по спирали опускается на свою внутреннюю орбиту, бесконечно повторяя тот же цикл. Как и нуклоны, имеет 27 галактических оболочек, мощность которых возрастает в  $\pi^2$  раз по мере их заглубления, и центрально расположенный керн, состоящий из 7-ми вселенских страт. Свободные электроны, формируясь в комплексные системы, приобретают качества разумных существ. Происходят от антигравитонов вита-частиц.

**Эмерджентный** (англ. *emergence* – выход, появление) – скачкообразное (квантовое) приобретение эволюционирующей системой новых качеств, что позволяет решать задачи, которые не могли быть решены ни одним из её компонентов на прежнем этапе её эволюционного развития.

**Энергон** – элементарная сферически организованная энергетическая частица. Входит в состав *протоэнергона*.

**Астафьев Борис Александрович**

Серия: Теория Творения  
и генетического единства Мира

**МИРОВОЗРЕНИЕ  
НОМО МЕНТУС – ЧЕЛОВЕКА МУДРОГО**

Книга 1

Подписано в печать 24.08.2011. Формат 60×88 1/16. Печать офсетная.  
Бумага офсетная № 1. Печ. л. 4,25. Тираж 500 экз. Заказ 5497.

«Институт холодинамики»  
Москва, ул. Б. Дмитровка, д. 9, кор. 2, подъезд 2.  
Офис РАЕМ.  
Адрес в интернете: <http://www.raen-noos.narod.ru>  
Сайт: [astafjev-ba.narod2.ru](http://astafjev-ba.narod2.ru)

Отпечатано с готового оригинал-макета заказчика  
в ФГУП «Производственно-издательский комбинат ВИНТИИ»,  
140006, г. Люберцы Московской обл., Октябрьский пр-т, 403.