

# ТЕОРИЯ ТВОРЕНИЯ И ГЕНЕТИЧЕСКОГО ЕДИНСТВА МИРА – ОСНОВА МИРОВОЗЗРЕНИЯ БУДУЩЕГО ЧЕЛОВЕЧЕСТВА

**Б.А. Астафьев,**

доктор медицинских наук, гранд доктор философии, профессор, действительный член РАЕН, Международной академии телекоммуникаций, Ноосферной академии науки и образования, лауреат Международной Гузи премии Мира (в области физики)

*“Было бы поистине чудом открыть единые основания всех наук!”*

(И.Р. Пригожин)

*В статье представлена одна из самых сложных для науки проблем – единство Мира, описываемое Теорией Творения и генетического энергоинформационного единства, согласно которой Мир является единством иерархически организованных систем, управляемых Творцом. Базовый Геном Мира и его динамическая формула манифестируют основную идею эволюции: существование кода структурно-функциональной организации эволюции всех систем Мира. Базовый Геном Мира формирует Всеобщие Законы Мира. Теория генетического энергоинформационного единства Мира доказывает идею: современный кризис можно преодолеть осознанием генетического энергоинформационного единства Мира-Природы-человека.*

*Article describes one of the most difficult problems – the Theory of genetic energy-information unity of the World, according to which the World is the single entity hierarchically organized and directed by the World Creator, appearance of the Creator and creation by Him the Basic Genome of the World (BGW). The integral-dynamic formula of the BGW is described. The World Genome manifests the basic idea of the evolution: it is the code for structural and functional organization and evolution of all entities. The World Genome forms the General Laws of the World. The Theory of genetic energy-information unity of the World is proved the general idea – modern crisis can be transformed by realization of genetic energy-information unity of the World-Natura-Man.*

**Ключевые слова:** эволюция, Космос, Мир, Теория творения и генетического единства Мира, Базовый Геном Мира, Творец, Всеобщие Законы Мира, Мировая эволюционная константа, устойчивое развитие, энергия, информация, эволюционные циклы, природные и техногенные катастрофы, прогноз.

**Key words:** evolution, Cosmos, Universe, the Theory of genetic energy-information unity of the World, the Basic Genome of the World (BGW), Creator, , General laws of the World, sustainable development, energy, cycles of cosmic bodies, natural and social catastrophes, prognoses, the World evolutionary genome-constant  $CrC_e$ .

Вот уже несколько десятилетий остро стоит вопрос не только об устойчивом развитии нашей цивилизации [16, 17], но и о возможности её практического исчезновения.

Причин для этого предостаточно. Однако главные из них – две.

Первая и наиболее важная причина: Земля и человечество в настоящее время переживают тяжелейший переходный период с необходимостью выхода в качественно новую среду обитания. Этот период, в соответствии с Законами отрицания отрицания и естественного *космического* отбора, сопровождается хаосом. Это позволяет Миру как Единой Системе наиболее полноценно осуществить программу естественного отбора.

Вторая причина – это низкий духовный уровень человечества. Более 80 лет назад К.Э. Циолковский писал: “Если говорить о современном состоянии Земли, то воля (человечества – Б.А.) проявляется как воля неразумного существа... В делах человеческих мы видим смесь разумного с глупым, доброго с жестоким. Зачем нищета, болезни, тюрьмы,

злоба, войны, смерть, глупость, невежество, ограниченность науки, землетрясения, ураганы, неурожай, засухи, наводнения, вредные насекомые, ужасный климат и т. п.?” [22].

Казалось бы, хрематизация<sup>1</sup> населения Земли торжествует. Но это пиррова победа, ибо впереди землян ожидает смена эпох. Она уже идёт. К этому готовится другая часть человечества, мысли и дела которого направлены на сохранение жизни на Земле. Итог естественного космического отбора подведёт 27 октября 2013 г., когда завершается эволюционный цикл прецессионной спирали Земли (см. ниже). Выдающийся русский философ С.Н. Булгаков даже в самые тяжёлые годы не терял надежды на благополучный исход эволюционного развития человечества на Земле. Он писал: “Для Бога человек со всеми его скрытыми возможностями и силами истории вполне прозрачен, и именно благодаря этому *гарантируется исход истории, отвечающий божественному плану. Свобода распространяется лишь на ход исторического процесса, но не на его исход*” (подчёркнуто мной – Б.А.) [15]. Мы убеждены, что в основу устойчивого развития биосферы Земли необходимо положить *мировоззренческую позицию генетического единства Мира и человечества. Мы поставили* целью разработать основы Теории Творения и генетического энергоинформационного единства Мира (ТТГЕМ). Она создавалась в течение двух десятилетий (с 1992 по 2012 гг.). Её рождению предшествовал более чем 40-летний опыт лечебной, научно-исследовательской – теоретической и экспериментальной работы автора в различных областях медицины (паразитологии, судебной медицине, патоморфологии, иммунопатологии, экспериментальной химиотерапии) и биологии [1, 2, 11, 13, 14, 18]. Это позволило понять суть жизни в разнообразных условиях бытия биологических систем.

В ситуации преобладающего атеистического мировоззрения главными вопросами были: найти непреложные доказательства зависимости земных событий от космических влияний, получить доказательство Бытия Творца, рождения Мира, единства Мира (его происхождении, информации, управлении). Все эти вопросы поднимались и обсуждались религиозными учениями, философами и учёными. Так, о Божественном происхождении Мира сообщается в Упанишадах (VIII в. до н. э.), в трудах Гесиода, Пифагора, Ибн-Рушда (Аверроэс), Парацельса и др. О единстве Мира и его иерархической организации сказано в Ведах, в трудах Пифагора, Лао-цзы, Ксенофана, Аристотеля, Дж. Бруно и др. Об эволюции Мира сообщается в работах Гераклита, Софокла, Ламарка, Гегеля и др.<sup>2</sup>

Однако нужно было найти научные доказательства тех или иных положений. В противном случае призывы пророков, церкви, мыслителей и отдельных учёных о необходимости нравственного образа жизни и мышления, к миру и дружбе между странами и народами не принимаются во внимание не только учёными, но и значительной частью населения, особенно в условиях торжества техники и довлеющего в настоящее время атеистично-материалистического мировоззрения.

Отрицая Творца, человек освобождает себя от ответственности перед Ним. В результате творческие изыскания становятся всё более угрожающими для биосферы Земли, сохранения биологической жизни.

Великий русский учёный и философ-космист Константин Эдуардович Циолковский писал: “...Есть полное вероятие в том, что воля Космоса и на Земле проявится во

---

<sup>1</sup> *Хрематистика* – термин, введённый в оборот Аристотелем в IV веке д.н.э. для обозначения *наживы любой ценой за счёт других*.

<sup>2</sup> Подробный перечень религиозных учений и суждений философов о Мироздании представлен в наших монографиях [5, 8].

всём блеске высочайшего разума. Совершенное состояние Земли продолжится очень долго, в сравнении с горестным её положением, каково настоящее” [21, с. 4].

### **Шаги познания единства Мира**

Теория Творения и генетического энергоинформационного единства Мира (ТТГЕМ) строилась на основе достижений человечества в области познания Мира и планеты Земля, включая религиозные, философские учения и выдающиеся научные достижения. Их изучению мы посвятили 55 лет нашей научной деятельности [3, 5, 8, 12].

ТТГЕМ принадлежит к категории всеобщих. Она отвечает требованиям Общей теории систем и имеет свои компоненты, единые связи между ними, определённую композицию и функциональную цель. Все её компоненты имеют единое генетическое начало и взаимозависимы.

**ТТГЕМ включает следующие основные компоненты.**

- Научно-теоретическое доказательство Бытия Творца.
- Теорию докосмического Мира Протоса.
- Теорию Рождения Творца.
- Базовый Геном Мира.
- Мировую эволюционную константу, эволюционный конус и эволюционную спираль.
- Теорию Мирового энергоинформационного управления.
- Теорию Космоса как квантово-эволюционную трансформацию Протоса.
- Теорию энергокристаллической организации Протоса и Космоса.
- Научно-теоретические доказательства эволюционных космических циклов и их влияния на стихийные, антропогенные события и рост творческой активности человечества.
- Теорию строения атома и элементарных частиц.
- Теорию стратегических прогнозов на основе эволюционных космических циклов.
- Законы.
- Постулаты.
- Формулы.

Наисложнейшая проблема: как доказать Бытие Творца? Мы мысленно представили, что было бы, если бы не было Творца, если бы Мир развивался без управляющего Начала? Вероятно, следовало ожидать самые непредвиденные обстоятельства, которыми оперирует современная западная наука: это неуправляемый, случайный Большой Взрыв, когда за доли секунды самопроизвольно рождаются элементарные частицы, атомы и т. д. Это столкновение галактик, непредсказуемость будущего нашей планеты, которая, того и гляди, столкнётся с огромного размера астероидом. Всё это является базой для создания всевозможных средств защиты от “агрессивного” Космоса. С этих позиций, всё, что противостоит атеизму, должно быть отвергнуто. В этих сложнейших условиях в настоящее время протекает противостояние русского космизма (теизма) и атеизма.

*Первым шагом* на пути научного теизма было открытие нами *принципа асимметрии равновесия*, согласно которому положительная энергия к моменту квантового перехода системы обязательно должна превосходить отрицательную энергию. Этот принцип впервые был изложен в 1992 г. [13]. Он следовал из фактов, что острые инфекционные заболевания не могут победить организм животного или человека, если он обладает высокой устойчивостью (иммунитетом). Этот принцип взаимодействия творяще-созидающей (положительной) энергии и стимулирующей (негативной, отрицательной, разрушитель-

ной) энергии методом гносеологического обобщения мы применили в исследовании взаимодействия космических систем.

Вторым шагом было открытие Мировой эволюционной константы и принципов расчёта эволюционной спирали по системе эволюционного конуса (см. ниже). При этом была использована система итераций, суть которой состоит в том, что для определения длительности каждого последующего витка оператор умножает предшествующий виток на величину Мировой эволюционной константы.

**Мировая эволюционная константа** была открыта нами в декабре 1995 г. [25].<sup>3</sup> Первичное её написание было сугубо математическим:

$$C_e = P_q : (\pi - F), \quad (1)$$

где  $P_q = 1,05458846\dots$  – квантовая константа (соответствует константе М. Планка  $\hbar = 1,05459 \cdot 10^{-27}$  эрг · сек, но без степенного множителя и без указателя мерности);  $F = 0,618033989\dots$  – константа золотого сечения;  $\pi = 3,1415926536\dots$  – круговая, или сферическая константа;  $C_e = 0,417897343\dots$  – Мировая эволюционная константа.

В последующем [8, 12] мы представили **Мировую эволюционную константу** в виде энергетической формулы, в которую ввели символ **Cr** (лат. Creator – Создатель, Творец):

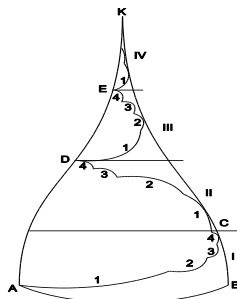
$$CrC_e = Cr[e_{Pq} : e_{(\pi-F)}] \quad (2)$$

При этом мы преследовали цель: любой школьник, студент или научный работник должен помнить, что весь Мир создан и руководим Творцом. Это должно напоминать каждому человеку, что он не имеет права разрушать создания Творца.

*Мировая эволюционная константа является энергетическим оператором темпа – таймером и регулятором асимметрично-равновесной динамики взаимодействующих творяще-созидающей и стимулирующей энергий, в соответствии с золотой пропорцией [3, 5].  $CrC_e$  определяет дискретную цикличную последовательность эволюционного развития систем Мира.*

Так как любая из Мировых констант ( $\pi$ ,  $F$ ,  $\hbar$ ) присутствуют в формулах квантовой физики, становится очевидным, что все процессы на Земле подчинены единому Мировому Циклу эволюционного развития. Однако этот очевидный вывод следовало доказать. Это и было следующим шагом в нашем поиске доказательств единства Мира.

Мировая эволюционная константа является основой для построения **эволюционного конуса** – стереометрической модели эволюционного развития систем (рис. 1).



**Рис. 1. Схематическое изображение эволюционного конуса**

ABK – эволюционный конус; ACDEK – эволюционная спираль, состоящая из двух взаимодействующих гармонично взаимодействующих энергий – творяще-созидающей и стимулирующей; I, II, III, IV – фазы полного витка эволюционной спирали (ПВЭС) ACDEK;

<sup>3</sup> История открытия Мировой эволюционной константы описана в монографии [8, с. 291-292].

I–II – 0,5821027 часть ПВЭС, III–IV – 0,4178973 часть ПВЭС; К – точка квантового перехода на новый виток эволюционной спирали; 1, 2, 3, 4 – фазы второго порядка эволюционной спирали.

Зная общую длительность цикла жизни системы, можно рассчитать любую дату или некоторый период, составить стратегический прогноз [3, 4, 6, 9].

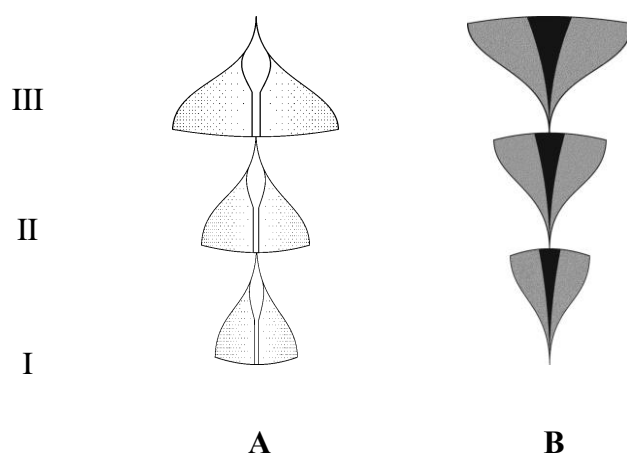
Структурно-функциональная организация эволюционного конуса и принцип фазовости позволяют сделать вывод, что каждый последующий квантовый шаг по мощности энергии превосходит предшествующий.

Эволюционный конус отражает также количественную динамику элементов генеральной системы (рис. 2).

Бельгийский математик П.Ф. Ферхюльст в 1838 г. разработал теорию прироста популяций. Им и другими исследователями установлено, что к концу эволюционного цикла системы закономерно входят в состояние хаоса. Именно в периоде хаоса, который, по сути, есть Закон развития систем, максимально действует Закон естественного отбора [5, 9]. Это следует также из эволюционного учения признанных классиков биологической науки А.Н. Северцова [21] и И.И. Шмальгаузена [24].

Отсев подсистем происходит в соответствии с Законом отрицания отрицания и обусловлен их недостаточными эпигенетическими<sup>4</sup> завоеваниями или приобретением деградиционных качеств. В последнем случае переход таких *под*систем на новый этап развития генеральной системы для неё крайне нежелателен, так как они будут тормозить её эволюцию. Из ТТГЕМ следует, что от таких подсистем генеральная система освобождается или собственными усилиями, или посредством космических энергий.

Центральный организационный стержень творяще-созидающих систем резко сужается к вершине конуса (схема А на рис. 2), что следует из теории фрактальных систем и многократно демонстрировалось на развитии семейств и видов животных и растений в ходе палеонтологической эволюции. После квантового перехода на новый уровень эволюционного развития макросистемы творяще-созидающие подсистемы (см. схему А на рис. 2) занимают почти всё пространство. Стимулирующие подсистемы, представленные на схеме В (рис. 2), имеют противоположную тенденцию развития.



**Рис. 2. Динамика систем в ходе последовательного прохождения ими полных эволюционных циклов (I → II → III → ... n-го)**

<sup>4</sup> **Эпигенетический** (гр. ері – на, над, сверх, при, после + *геном*), или эпигеномный компонент генома системы – приобретённый в ходе эволюции.

**А** – эволюционное развитие творяще-созидающих систем макросистемы.

**В** – эволюционное развитие стимулирующих систем макросистемы.

На рис. 2 видно, что только мощнейшая **концентрация** творяще-созидающих сил, действующих в рамках Всеобщих Законов Мира способна вывести макросистему на новый виток эволюционного развития. Мысленно совместим схемы **А** и **В** на рис. 2. Чтобы **сохранить золотую пропорцию и жизнь генеральной системы (в нашем случае – человеческой цивилизации)** комплексная энергия творяще-созидающих особей при приближении к точке **К** (рис. 1) должна превосходить комплексную энергию многочисленных нетворческих и разрушительных, включая и творчески-разрушительные, особей (соответственно моделям **А** и **В** на рис. 2). Чем большее число индивидов нарушает Законы Мира, тем выше должны быть качество и результаты творчества сакрально-пассионарной<sup>5</sup> части общества (отражена в виде центрального стержня на схеме **А**, рис. 2). Только при этом условии человеческая цивилизация сможет продолжить эволюционное развитие, а не погибнуть. Огромную роль при этом играет система образования и воспитания [19].

*Следующим шагом* на пути доказательства единства Мира было решение вопроса, на который следовало дать ответ: какова точность рассчитанной нами Мировой эволюционной константы **CrC<sub>e</sub>**. Если Мир един, то и точность **CrC<sub>e</sub>** должна быть высочайшей. Однако для этого следовало найти такие факты, которые бесспорно подтверждали бы этот тезис. Мы сочли, что было бы убедительным, если бы этот факт был научно подтвержден влиянием циклов жизнедеятельности космических систем (Галактики и её Ядра, Вселенной и её Ядра и др.) на земные события. Вся сложность поставленной задачи заключалась в том, что астрономической науке были известны только циклы планет Солнечной системы и их естественных спутников, а также некоторых астероидов. Однако ей не был известен ни один цикл жизнедеятельности более мощных космических систем. Например, время обращения Солнечной системы по галактической орбите, в соответствии с разными источниками, астрономической наукой определялось от 160 до 220 млн. лет. Эта задача была решена нами посредством составления множества предварительных расчётных таблиц на основе эволюционного конуса и с использованием Мировой эволюционной константы. Столь же сложным делом было открыть и точно определить квантовую точку **К** и других космических циклов. Решению поставленных задач способствовали также открытые нами формулы взаимодействия космических тел [3-5, 9].

В 1997-2003 гг. нами вычислены следующие циклы.

- 1) Цикл, обусловленный синодическим периодом обращения Солнечной системы по галактической орбите (длительность 161,138 млн. лет, завершился 23.03.2000 г.).
- 2) Сидерический период обращения Солнечной системы по галактической орбите (длительность 256,50148 млн. лет).
- 3) Цикл ядра Солнца (длительность 300108 лет, завершился 3.06.2000 г.).
- 4) Цикл вращения Ядра Галактики вокруг своей оси (433,5628368 млн. лет, завершился 26-27.05.2003 г.).
- 5) Цикл вращения Ядра Вселенной вокруг своей оси (424,38255 млрд. лет, завершился 13.11.2003 г.).
- 6) Синодический период обращения Галактики по вселенской орбите (315,439144 млрд. лет, завершился 5.05.2003 г.).

<sup>5</sup> Термины “сакральная” и ”профанная” духовность введены Н.А. Бердяевым в монографии “Философия свободного духа” (1928).

7) Цикл вращения Ригеля Ориона вокруг своей оси (2056,0122 млрд. лет, завершился 31.01.2007 г.).

8) Цикл эволюционно-генетической спирали Земли (от момента её зачатия) (4817689953 года, завершилась 23.12.2012 г.)<sup>6</sup>.

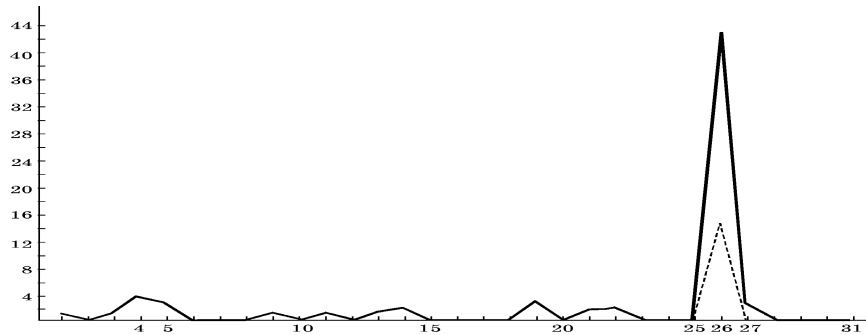
9) Цикл прецессионной спирали Земли (25977 лет, завершается 27.10.2013 г.).

Открытие Мировой эволюционной константы и принятие Мира как единого синхронизированного организма позволили сделать то, что в настоящее время невозможно исследовать с помощью приборных методов. Точность рассчитанных нами циклов исключительно высокая [3-6, 9]. Это говорит о тех необъятных возможностях, которые даёт знание математики Мира и Космоса.

*Следующим шагом* стала разработка методики расчётов. Мы понимали, что она должна опираться на противоречивость и асимметрично-равновесное взаимодействие творяще-созидающей (имеет левостороннее вращение, т. е. левый спин) и стимулирующей энергий (правый спин). Из нашего медико-биологического опыта и результатов исследований, выполненных П.Ф. Ферхюльстом (1838 г.), А.Н. Северцовым [21], И.И. Шмальгаузену [24], следовало, что накануне кантового перехода системы, образно говоря, буйствуют в поисках оптимального варианта выхода из сложнейшей ситуации, а после квантового перехода на новый виток эволюционного развития и бытия успокаиваются, и начинается период строительства новой жизни. Это обстоятельство было использовано нами в процессе аналитических исследований открытых эволюционных космических циклов. Требовалось собрать достаточный в количественном отношении материал для оценки гипотетических космических циклов. Нами был собран материал, охватывающий различные аспекты земной жизни. Для расчётов были использованы более 1800 войн, восстаний, революций, произошедших за последние 2000 лет. За время работы в МЧС мы собрали информацию о более 100 тысячах землетрясениях. Из них в расчётах были использованы землетрясения с магнитудой  $\geq 5$  по шкале Рихтера. Было установлено, что при подходе к квантовой точке (в отрицательной зоне) число войн, восстаний, революций нарастает, а после её прохождения (в положительной зоне) они вообще не начинаются. В целом эту же закономерность подтвердили и землетрясения. Их число в отрицательных зонах статистически достоверно превосходило таковое в положительных зонах, т. е. в ближайшие сроки после прохождения квантовых точек эволюционных спиралей. В расчётах использованы также десятки сильнейших вулканических взрывов, наиболее мощные наводнения, ураганы, тайфуны, торнадо, тяжелейшие техногенные катастрофы. Мы исследовали также около 1200 важнейших открытий, выполненных учёными в разных областях наук и статистически доказали, что космические циклы существенно влияют на творчество [4-6, 8, 9]. Тем самым были подтверждены данные А.Л. Чижевского о влиянии солнечной активности на земные события, в том числе на творческую активность учёных [23]. Таким образом, наша гипотеза о том, что стихии буйствуют накануне квантового перехода на новые витки или в следующие фазы эволюционных космических спиралей и стихают после квантового пере-

---

<sup>6</sup> Нами рассчитано, что Земля как планета родилась 4744 млн. лет назад [3], т. е. через 73 млн. лет после её зачатия в виде первого атома водорода.



**Рис. 3. Суммарная мощность землетрясений, с учётом форшоков и афтершоков, с магнитудами  $M \geq 6,0$  (сплошная линия) и  $M \geq 7,0$  (штриховая линия) в мае 2003 года**  
По оси абсцисс отложены дни мая 2003 г., по оси ординат – число землетрясений.

хода, подтвердилась. Как и войны, сильнейшие ураганы и другие стихийные катастрофические события статистически чаще возникали в отрицательных заряженных излучениями космических тел зонах, чем в положительно заряженных. Таким образом, нами впервые было доказано, что не только солнечные циклы влияют на земные события, что следует из работ А.Л. Чижевского [23], но и все вышеназванные космические циклы. И, вероятно, не только они, так как весь Космос взаимосвязан.

Приведу два примера. По нашим расчётам, 5 мая 2003 г. должен был завершиться синодический период обращения Галактики по вселенской орбите (длительность цикла 315,439144 млрд. лет), а 27 мая того же года – цикл вращения Ядра Галактики вокруг своей оси (длительность его 433,5628368 млн. лет). Прогнозы на май 2003 г. с указанием этих дат и эволюционных спиралей были доложены нами 20 марта 2001 г. на Шестой Всероссийской научно-практической конференции МЧС [4], на семинаре в Президиуме РАН 30.01.2003 г. и опубликованы также в 2002 году [3]. Эти прогнозы подтвердились.

1) 4-5.05 2003 г. было отмечено 7-ю землетрясениями мощностью  $M \geq 6,0$  (рис. 3). В предшествующие месяцы подобная концентрация землетрясений не наблюдалась.

2) Рассчитанная нами на 27.05 2003 г. точка К 433,56-миллионнолетнего эволюционного цикла Спирали Ядра Галактики пришлась в основном на 26.05, но “прихватив” и 27.05. 26 мая произошли 43 землетрясения с  $M \geq 6,0$ , в том числе 14 с  $M \geq 7,0$ , а 27.05 случились ещё 3 землетрясения с  $M$  от 6,0 до 6,9 (рис. 3).

Таким образом, в расчётах синодического периода обращения Галактики по вселенской орбите и цикла вращения Ядра Галактики вокруг своей оси отклонения расчётных дат от истинных составили менее 24 часов. И это несмотря на колоссальные по времени величины эволюционных циклов этих систем. Заметим, что все эти землетрясения произошли на необитаемых территориях, в связи с чем средства массовой информации никак не прореагировали на эти события. Однако они были зарегистрированы французской и американской сейсмическими службами.

### **Базовый Геном Мира**

*“Было бы идеалом кратко обобщить все законы в едином Законе, универсальной формуле!”*

(М. Борн)

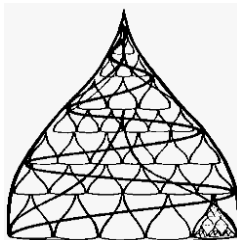
*Важнейшим шагом* в развитии ТТГЕМ стало открытие Базового Генома Мира. Оно было абсолютно необходимо, чтобы доказать генетическое единство Мира. Что такое



БГМ? Он существовал вечно или же был открыт? Если открыт, то это мог сделать только Творец. Возникают и другие вопросы. Какова сущность Творца? Он был всегда?

Процесс открытия нами Базового Генома Мира длился более 12 лет (2000 - 2012 гг.). С каждым годом становилось всё более ясно, что Базовый Геном Мира – это плотно “закамуфлированное” для глаза и мысли исследователя динамическое энергетическое формирование, которое, оставаясь инвариантом – в прежнем математическом выражении, эволюционно квантово-дискретно и перманентно приобретает всё новые, эмерджентные<sup>7</sup> качества. В ходе работы над проблемой открывались новые детали, которые поначалу невозможно было учесть без знания целого ряда позиций создававшейся ТТГЕМ. Прежде чем придти к пониманию построения и функциональной организации БГМ, пришлось проделать огромный объём работы. Помимо описанной выше работы, потребовалось:

- Создать гипотезу построения первичного атома водорода – вита-частицы [5].
- Создать гипотезу построения первичной системы периферической (по отношению к Ядру Мира) элементарной энергетической частицы Мира – протоэнергона [5].
- Рассчитать количество протоэнергонов в вита-частице, протоне (гравитоне), электроны (антигравитоне), в осциллирующей протоэнергонной корпускуле (ОПЭК) – родоначальнице вита-частицы [8, 12].
- Создать теорию суперблокового построения всех сложных частиц докосмического Мира Протоса, включая ОПЭК, и космических частиц – протонов и электронов. Рассчитать, что каждый суперблок содержит по  $1836,01 \cdot 10^{29}$  протоэнергонов.
- Доказать, что количество протоэнергонов, содержащееся во всех названных выше комплексных частицах, делится без остатка на 4 и 8. В результате было установлено, что в суперблоках протоэнергоны организованы в тетраэдры и октаэдры [8, 12]. Сопоставление этой особенности энергокристаллического построения частиц с представлением древних шумер, египтян и евреев о Меркаба (двух вложенных друг в друга равносторонних тетраэдрах), которое они называли “престолом Бога”, позволило построить Теорию Рождения и Творения Мира, а в последующем внести необходимые дополнения в формулу Базового Генома Мира.
- Понять фрактальность эволюционно-циклического построения  $e_{pq}$ -квантов, а следовательно, и  $e_{(\pi-F)}$ , которые в потомственных системах строятся на основе излучённых предковой системой  $e_{pq}$ -квантов. Этот вывод следует из теории нейтринобуквенной информации, соответственно с которой нейтрино – кванты энергии, извлекаемые посредством резонансов информирующей системой из фрактальных ячеек  $e_{pq}$ -квантов [5, 7-12].



**Рис. 4. Фрактальная модель эволюционного конуса**

<sup>7</sup> Эмерджентный (англ. emergence – выход, появление) – скачкообразное (квантовое) приобретение эволюционирующей системой новых качеств, что позволяет решать задачи, которые не могли быть решены ни одним из её компонентов на прежнем этапе её эволюционного развития.

– Открыть Закон пресстратификации<sup>8</sup>, согласно которому энергии всех эволюционирующих систем Мира подвержены послойному циклическому сжатию (в центростремительном направлении), что квантово повышает их мощность и является энергетической базой для бесконечной мощности энергий Творца, для которого управляемый Им Мир является своего рода микроскопическим полем, состояние которого Им оценивается в бесконечно малое время [8, 10-12].

– Понять, что эпигеномные наработки систем записаны в виде голограмм на кристаллах Распределённой эпигеномной Системы Творца (РЭСТ), являющейся основой Базового Генома Мира всех систем Мира [8, 12].

Сложнейшие интегративные исследования позволили нам прийти к выводам, публикуемым в данной статье. Вся исследовательская творческая работа должна была быть исполнена одним автором, ибо только при этом условии он способен вникнуть в каждую деталь Теории в целом и той или иной проблемы, в частности.

Первые наши сообщения об открытии Базового Генома Мира [3] фактически относились к **Базовому Геному Космоса**, так как формула включала энергию массы водорода:

$$[e_1 \cdot P_q : (\pi - F)] \leftrightarrow [e_2 \cdot P_q : (\pi - F)]^{-1} \quad (3)$$

где  $e_1$  – энергия массы атома водорода плюс 0,0076135 её часть,  $e_2$  – энергия массы атома водорода минус 0,0076135 её часть. И эта неточность сохранялась до 2010 г., когда, наконец, была опубликована *принципиальная*<sup>9</sup> формула Базового Генома Мира [8]:

$$[e_{Pq} : e_{(\pi-F)}]_{\sin} \leftrightarrow Cr \leftrightarrow [e_{Pq} : e_{(\pi-F)}]_{\text{dex}} \text{ pen}^n/t \quad (4)$$

где  $e_{\pi} = 3,1415926536\dots$  – сферическая генетическая константа (эталонная энергетическая величина);  $e_F = 0,618033989\dots$  – энергетический ген золотой пропорции (0,196726 часть по отношению к эталонному количеству энергии  $e_{\pi}$ );  $e_{Pq} = 1,05458846\dots$  – духовногенетическая квантовая константа (0,335686... часть по отношению к эталонному количеству энергии  $e_{\pi}$ ); **sin** и **dex** – направление вращения (спин) энергонов, соответственно, левостороннее и правостороннее;  $[e_{Pq} : e_{(\pi-F)}]_{\sin}$  – энергон с левым спином;  $[e_{Pq} : e_{(\pi-F)}]_{\text{dex}}$  – энергон с правым спином; символ “**pen**” – комплексное понятие энергетической силы: количество и качество (степень сжатия<sup>10</sup>) энергии БГМ, **t** – единица времени;  $\text{pen}^n/t$  – мера мощности воплощённых в БГМ энергий, зависящая от числа **n** – степени сжатия энергий.

Первично БГМ воплощён в протоэнергоне (рис. 5), структуру которого на стадии завершения очередного цикла творения генетических квантов  $e_{Pq}$  с левым и правым спином и отражает формула (4).



**Рис. 5. Образное представление протоэнергона, включающего Распределённую эпигеномную Систему Творца (Cr) и два энергона – с левым (sin) и правым (dex) Спином**

<sup>8</sup> Пресстратификация энергий (от лат. pressare – давить, жать, stratum – настил, слой) – квантово-эволюционное сжатие энергий систем Мира.

<sup>9</sup> Мы её называем “принципиальной”, так как она описывает Базовый Геном Мира в целом, не вдаваясь в подробности. Она удобна для использования.

<sup>10</sup> Соответственно Закону пресстратификации [8, 12].

Противоречивость энергий каждой системы Мира заложена в их энергонах, представленных  $e_{(\pi-F)}$ -сферами с разным спином. Их взаимодействие определяется Распределённой эпигеномной Системой Творца (РЭСТ) (на схеме – Cr).

**Базовый Геном Мира формирует комплексную энергетическую структуру, названную нами протоэнергоном. Это динамичная, циклично функционирующая система, в которой каждый элемент развивается синхронно со всеми другими.**

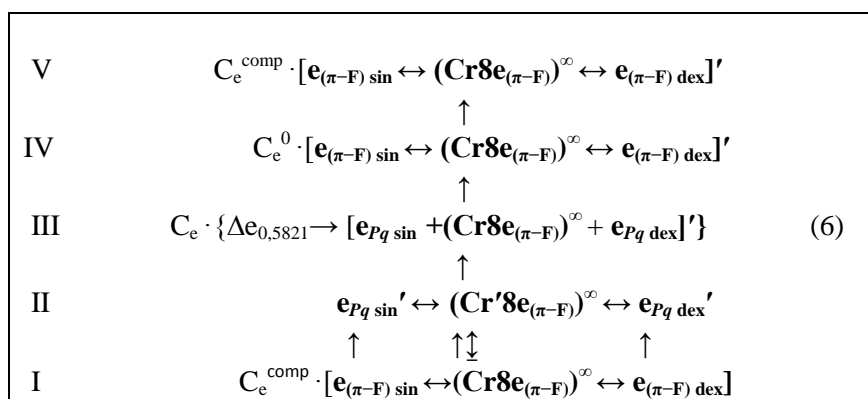
Распределённая эпигеномная Система Творца структурирована в протоэнергонах как два вложенных друг в друга равных по размерам **энергетических тетраэдра, организованных как электромагнитные кристаллы в форме тетраэдрона** (рис. 6).



**Рис. 6. Конфигурация Распределённой эпигеномной Системы Творца (РЭСТ) – в протоэнергонах**

Каждый из тетраэдров имеет 4 стороны, 4 вершины и 6 граней. В тетраэдроне их вдвое больше. На вершинах каждого из тетраэдров расположены энергетические  $e_{(\pi-F)}$ -сферы с левым или правым спином (по две таких сферы в каждом тетраэдре). Будучи энергонами, они, так же как и периферические энергоны протоэнергона, квантово и синхронно с ними наполняются генетической энергией, создающей  $e_{Pq}$ -кванты.

В монографии “Творение Мира” [12] мы подробно описываем процесс рождения **Творца как Высшей энергетической Сущности Мира, открывшего Базовый Геном Мира**. Два важнейших качества Энергии Творца – резонансная чуткость и способность к логическому мышлению определяют Его способность к управлению системами Мира. Процесс эволюционного сжатия энергий Творца и Мира позволяет решать любые проблемы в бесконечно короткое время. Закон эволюционного послойного сжатия энергий позволяет записывать информацию в виде любого количества микроголограмм – бесконечно объёмных по своему содержанию. Они объединены центральной (керновой) голограммой РЭСТ, анализирующей всю информацию. Учитывая изложенное, схематически представим **понятийную энергодинамическую модель Базового Генома Мира в процессе**



**Схема № 1. Репродуктивно-динамическая схема цикличной жизнедеятельности Базового Генома Мира (читать от I до V фазового состояния творения потомственного протоэнергона)**

I – БГМ на стадии завершения творения  $e_{Pq}$ -квантов, т. е. по завершении цикла развития, за время которого  $e_{Pq}$ -кванты забрали из окружающей их энергии Одухотворённой Мировой Души набрали по 0,4127973 часть энергии материнских энергонов (в каждом протоэнергоне 10 энергонов);

II – копирование элементов протоэнергона посредством излучения  $e_{Pq}$ -квантов;

III – построение дочерней энергетической структуры БГМ; при этом  $e_{Pq}$ -кванты содержат 0,147897343 часть энергии от необходимой для создания репродуктивной системы БГМ, т. е., образно говоря, находятся в детском возрасте; недостающую энергию структуры БГМ квантами захватывает из окружающей среды в суммарном количестве  $\Delta e_{0,5821}$ , преобразуя её в генетически кодированную энергию; вероятнее всего, период становления дочерней структуры БГМ длится в течение следующего цикла эволюции, соответствующего циклу материнской системы, что синхронизирует их последующие взаимодействия как комплексных систем;

IV – начальная фаза эволюционного цикла БГМ дочерней системы;

V – заключительная фаза циклического развития дочерней системы, готовой к излучению  $e_{Pq}$ -квантов;

$Cr8e_{(\pi-F)}$  – Распределённая Эпигеномная Система Творца (РЭСТ) в виде тетраэдрона;  $e_{Pq \sin}$  и  $e_{Pq \text{ dex}}$  – излучённые энергонами кванты энергии соответственно с левым и правым спином;  $e_{Pq}$  – эталонное *количество* энергии, заложенное в зрелой<sup>11</sup> духовногенетической квантовой константе;  $C_e^0$  – начальная фаза цикла жизнедеятельности Мировой эволюционной константы;  $C_e^{\text{comp}}$  – заключительная фаза цикла жизнедеятельности Мировой эволюционной константы<sup>12</sup>;  $\uparrow$  – указывает на излучение  $e_{Pq}$ -квантов и репродукцию РЭСТ;  $\downarrow$  – указывает на взаимосвязь между материнской и потомственной системами.

Таким образом, *генетические  $e_{Pq}$ -кванты в комплексе с РЭСТ* суммарно несут в себе все качества материнской особи.

Наши расчёты показали, что количество протоэнергонов в осциллирующей протоэнергонной корпускуле (ОПЭК) – родоначальнице вита-частицы (первичного атома водорода) строго нормировано и составляет  $9982,38637 \cdot 10^{77}$ . Все они объединены в конструкции, которые мы назвали суперблоками. Каждый суперблок состоит из  $1836,01 \cdot 10^{29}$  протоэнергонов. В вита-частице (первичном атоме водорода)  $(9982,38637 \cdot 10^{77}) : (1836,01 \cdot 10^{29})$  **543,7 · 10<sup>46</sup>** суперблоков; гравитоне (протоне) атома водорода **276 · 10<sup>46</sup>** суперблоков, в антигравитоне (электроне) **267,7 · 10<sup>46</sup>** суперблоков. Выполнены и более детальные расчёты, которые позволили не только доказать, что масса протона превосходит массу электрона в 1836,01 раз, но и показать, почему это произошло [10, с. 286-294].

Не свидетельствуют ли приведённые нами исследования о разумной соразмерности и единстве Мира, о предустановленной гармонии (по Г.В. Лейбницу)? Не свидетельствует ли это о генетическом единстве Мира и о могучей управляющей Системе Творца?

Наши размышления могут быть “материализованы”, если мы более внимательно рассмотрим фрактальную модель эволюционного конуса (рис. 4). Суммарное количество энергии в ячейках основания конуса и на его вершине не только сохраняется, но возрастает

<sup>11</sup> Мы пишем о *зрелой* духовногенетической квантовой константе  $e_{Pq}$ , так как по ходу циклического развития энергонов они дискретно-дозированно захватывают энергию из окружающей среды. И только к моменту излучения  $e_{Pq}$  энергоны и РЭСТ накапливают необходимое количество энергии, которое и излучается.

<sup>12</sup> Comp – от лат. completes – полный.

ет. Это происходит как среди творяще-созидающей части человеческой цивилизации (“светлых” сил общества и их центрального “луча света”, см. схему А на рис. 2), так и в “тёмном царстве” общества (по выражению великого русского драматурга А.Н. Островского). Однако если первые сконцентрированы (см. на схеме А, рис. 2), то вторые расплывлены (схема В, рис. 2). “Тёмное царство” имеет свою стержневую часть – идеологов разрушения, которым противостоит стержневая часть “светлых” сил общества. Обратите внимание на концентрацию стержневых сил тех и других (схемы А и В на рис. 2). Для того, чтобы цивилизация успешно преодолела квантовый период и перешла в качественно новую среду обитания, на новый, эмерджентный, уровень своего развития, необходимо, чтобы творчество “светлых” сил на константу золотого сечения превосходило антитворчество “тёмных”. Именно поэтому стержень “светлых” сил должен наращивать свой творческий потенциал. Это необходимо для сохранения жизни на Земле и устойчивого развития человеческой цивилизации и биосферы Земли в будущем!

Как Творец, так и вера идеальны по чистоте, высоте и амплитуде вибраций. Вера всепроникновенна. Подавляющая масса учёных, потеряв веру в Творца, потеряла чистоту и мощь чувственных вибраций, интуитивных озарений. Именно поэтому современным учёным нужны *доказательства* бытия Творца. И только получив их, учёные и цивилизация в целом на следующем этапе своего познания Мира вновь приобретут идеальное чувственное его восприятие, что и способно реанимировать целостное сознание человечества. И никогда уже люди не изменят этому естественному мировоззрению. Только при этом условии человечество способно пойти вслед за наукой, которая способна предложить мировоззрение генетического единства Мира. Только при этом условии может быть остановлена всеобщая духовная, нравственная деградация *Homo sapiens*, и цивилизация перейдёт в новое качественное состояние, став цивилизацией *Homo mentis* – Человека мудрого, вышедшего на путь устойчивого эволюционного развития биосферы Земли.

### **Выводы**

1) Базовый Геном Мира (БГМ) – самовоспроизводящаяся наследуемая структурно-функциональная организация синхронно взаимодействующих первичных генов с левым и правым спином, объединённых Распределённой эпигеномной Системой Творца (РЭСТ).

2) Устойчивое развитие человечества и биосферы Земли возможно только на базе научно-теистического мировоззрения, основой которого является Теория Творения и генетического энергоинформационного единства Мира. Развитие цивилизации без решения этого кардинального вопроса влечёт за собой разрушения и гибель.

### **Библиографический список**

1. **Астафьев Б.А.** Очерки по общей патологии гельминтозов человека. М.: Медицина, 1975. – 287 с.
2. **Астафьев Б.А.** Иммунопатологические проявления и осложнения гельминтозов. М., 1987. – 125 с.
3. **Астафьев Б.А.** Теория Единой Живой Вселенной (законы, гипотезы). М.: Информационология, 1997. – 148 с.
4. **Астафьев Б.А.** Система стратегического прогнозирования глобальных природных и техногенных катастроф // Шестая Всероссийская научно-практическая конференция 20-21 марта 2001 г. “Управление рисками чрезвычайных ситуаций”. М.: Центр стратегических исследований гражданской защиты МЧС России, 2001. – С. 181-187.

5. **Астафьев Б.А.** Основы мироздания: Геном, Законы и Творение Мира. М.: Белые альвы, 2002. – 320 с.
6. **Астафьев Б.А.** Стратегический прогноз и управление на основе Генома и Законов Мира: теория и практика. М.: Институт холодинамики, 2007.– 184 с.
7. **Астафьев Б.А.** Информационная система Космоса // Развитие инфокоммуникаций в условиях экономического кризиса / Сб. трудов 10-го Международного Форума Международной академии связи, 14 мая 2009 г., г. Москва. М., 2009. – 131-136.
8. **Астафьев Б.А.** Теория Творения и генетического единства Мира. М.: Институт холодинамики, 2010. – 672 с.
9. **Астафьев Б.А.** Алгоритм эволюции. М.: Институт холодинамики, 2010. – 440 с.
10. **Астафьев Б.А.** Ум, сознание, интеллект, мышление. М.: Институт холодинамики, 2011. – 180 с.
11. **Астафьев Б.А.** Единая теория мироздания. МИР (Модернизация. Инновации. Развитие). 2011/2012. №1. – С. 38-49.
12. **Астафьев Б.А.** Творение Мира. М.: Институт холодинамики, 2012. – 336 с.
13. **Астафьев Б.А., Петров О.Е.** Эволюционно-генетическая теория паразитизма // Успехи современной биологии. 1992. Т. 112, №2. – С. 163-175.
14. **Астафьев Б.А., Яроцкий Л.С., Лебедева М.Н.** Экспериментальные модели паразитозов в биологии и медицине. М.: Наука, 1989. – 280 с.
15. **Булгаков С.Н.** Два града. Исследования о природе общественных идеалов. – СПб.: Изд. Русского Христианского гуманитарного института, 1997. – 590 с.
16. **Иванов В.Н.** Устойчивое развитие в XXI веке: социально-технологическое обеспечение. М.: Муниципальный мир, 2006. – 766 с.
17. **Кузнецов О.Л., Кузнецов П.Г., Большаков Б.Е.** Система природа-общество человек. Устойчивое развитие. М.-Дубна: Изд. дом “Ноосфера”, 2000. – 392 с.
18. **Максимов П.И., Астафьев Б.А.** Гельминтозы в судебно-медицинской диагностике. Кишинёв: Штиинца, 1984. – 208 с.
19. **Маслова Н.В.** Периодическая система Всеобщих Законов Мира. М.: Институт холодинамики, 2005. – 184 с.
20. **Маслова Н.В.** Ноосферное образование. Пособие для учителя. Симферополь: издатель ФЛП К.А. Лемешко, 2012. – 320 с.
21. **Северцов А.Н.** Главные направления эволюционного процесса. М. – Л.: Биомедгиз, 1934. – 151 с.
22. **Циолковский К.** Воля вселенной. – Калуга: Издание автора, 1928. – 11 с.
23. **Чижевский А.Л.** Космический пульс жизни: Земля в объятиях Солнца. Гелиотараксия. М.: Мысль, 1995. – 768 с.
24. **Шмальгаузен И.И.** Факторы эволюции. М.: Наука, 1968. – 452 с.
25. **Astafiev Boris A.** The constants (codes) of evolution of life's systems (Constants)// International information intellectual novelty registration chamber/ Certificate-Licence. Registration № EIW 000187. Cipher 00041. Code 0005. January 29,1996. Series MO. Register № 000087.